

**FUNDACIÓ PRIVADA DE  
L'OBRA MERCEDÀRIA**

\*\*\*\*\*

Comptes Anuals corresponents a l'exercici 2021  
juntament amb l'informe d'auditoria

## INFORME D'AUDITORIA DE COMPTES ANUALS EMÈS PER UN AUDITOR INDEPENDENT

Als membres del Patronat de la Fundació Privada de l'Obra Mercedària,

### Opinió

Hem auditat els comptes anuals de la FUNDACIÓ PRIVADA DE L'OBRA MERCEDÀRIA (la Fundació), que comprenen el balanç a 31 de desembre de 2021, el compte de pèrdues i guanys i la memòria corresponents a l'exercici finalitzat en aquesta data.

Segons la nostra opinió, els comptes anuals adjunts expressen, en tots els aspectes significatius, la imatge fidel del patrimoni i de la situació financera de la Fundació a 31 de desembre de 2021, així com dels seus resultats corresponents a l'exercici finalitzat en aquesta data, de conformitat amb el marc normatiu d'informació financera que resulta d'aplicació (que s'identifica a la nota 2 de la memòria) i, en particular, amb els principis i criteris comptables que hi estiguin continguts.

### Fonament de l'opinió

Hem dut a terme la nostra auditoria de conformitat amb la normativa reguladora de l'activitat d'auditoria de comptes vigent a Espanya. Les nostres responsabilitats d'acord amb aquestes normes es descriuen més endavant en la secció *Responsabilitats de l'auditor en relació amb l'auditoria dels comptes anuals* del nostre informe.

Som independents de la Fundació de conformitat amb els requeriments d'ètica, inclosos els d'independència, que són aplicables a la nostra auditoria dels comptes anuals a Espanya segons allò que exigeix la normativa reguladora de l'activitat d'auditoria de comptes. En aquest sentit, no hem prestat serveis diferents als de l'auditoria de comptes ni han concorregut situacions o circumstàncies que, d'acord amb allò que estableix l'esmentada normativa reguladora, hagin afectat la necessària independència de manera que s'hagi vist compromesa.

Considerem que l'evidència d'auditoria que hem obtingut proporciona una base suficient i adequada per a la nostra opinió.

## Aspectes més rellevants de l'auditoria

Els aspectes més rellevants de l'auditoria són aquells que, segons el nostre judici professional, han estat considerats com els riscos d'incorrecció material més significatius en la nostra auditoria dels comptes anuals del període actual. Aquests riscos han estat tractats en el context de la nostra auditoria dels comptes anuals en el seu conjunt, i en la formació de la nostra opinió sobre aquests, i no expressem una opinió per separat sobre aquests riscos.

### Reconeixement d'ingressos

*Risc:*

L'activitat principal de la Fundació és la prestació d'assistència i atenció religiosa i espiritual als privats de llibertat i promoure la reinserció social; planificar, desenvolupar i portar a terme els actes que siguin necessaris o convenients per difondre el coneixement de l'Obra Mercedària, la seva història i finalitats; realitzar tot tipus d'activitats que previnguin i evitin les causes socials generadores de la delinqüència; realitzar tota classe d'activitats encaminades a la creació, formació i exercici del voluntariat social especialitzat en reinserció i obra social penitenciària.

Els seus ingressos provenen de contractes públics i d'aportacions privades per finançar les activitats detallades al paràgraf anterior.

Les característiques específiques de l'activitat de la fundació impliquen diferents serveis prestats, elevat número d'usuaris, diferents formes de cobrament dels ingressos i un nombre significatiu de persones relacionades amb els diferents serveis, per la qual cosa, resulta imprescindible l'existència d'uns procediments de control exhaustius que permetin validar periòdicament que els ingressos de la Fundació representen totes les transaccions que s'han realitzat durant l'exercici, i que han estat correctament registrades.

*Resposta de l'auditor:*

Els nostres procediments d'auditoria, entre d'altres, han tingut en compte la idoneïtat de les polítiques comptables de la Fundació, així com l'avaluació del seu compliment segons els termes previstos en les normes comptables d'obligat compliment.

Hem comprovat l'efectivitat dels controls de la Fundació que permeten validar periòdicament els ingressos.



Hem comprovat que els ingressos representen totes les transaccions que han esdevingut durant el període, i que estan adequadament registrats sobre bases uniformes.

Hem aplicat procediments analítics en relació als ingressos utilitzant dades desagregades.

Concretament, per les subvencions i donacions rebudes i concedides pendents de rebre, hem obtingut el seu detall, verificant el cobrament, comprovant el seu reconeixement, valoració i criteri seguit d'imputació a resultats, així com l'adequat registre i presentació.

## **Responsabilitats dels membres del Patronat en relació amb els comptes anuals**

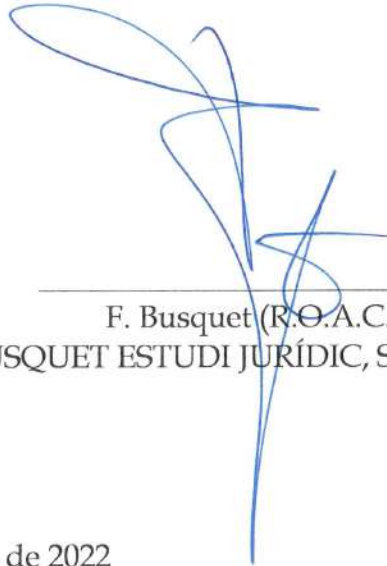
Els membres del Patronat són responsables de formular els comptes anuals adjunts, de forma que expressin la imatge fidel del patrimoni, de la situació financera i dels resultats de la Fundació, de conformitat amb el marc normatiu d'informació financera aplicable a l'entitat a Espanya, i del control intern que considerin necessari per permetre la preparació de comptes anuals lliures d'incorrecció material, a causa de frau o error.

En la preparació dels comptes anuals, els membres del Patronat són responsables de la valoració de la capacitat de la Fundació per continuar com a entitat en funcionament, revelant, segons correspongui, les qüestions relacionades amb l'entitat en funcionament i utilitzant el principi comptable d'entitat en funcionament excepte si els patrons tenen la intenció de liquidar la Fundació o de cessar les seves operacions, o si no existeix cap altra alternativa realista.

## **Responsabilitats de l'auditor en relació amb l'auditoria dels comptes anuals**

Els nostres objectius són obtenir una seguretat raonable que els comptes anuals en el seu conjunt estan lliures d'incorrecció material, a causa de frau o error, i emetre un informe d'auditoria que contingui la nostra opinió. Seguretat raonable és un alt grau de seguretat però no garanteix que una auditoria realitzada de conformitat amb la normativa reguladora de l'activitat d'auditoria vigent a Espanya sempre detecti una incorrecció material quan existeixi. Les incorreccions poden tenir lloc per frau o error i es consideren materials si, individualment o de forma agregada, es pot preveure raonablement que influeixen en les decisions econòmiques que els usuaris prenen basant-se en els comptes anuals.

En l'Annex 1 d'aquest informe d'auditoria s'inclou una descripció més detallada de les nostres responsabilitats en relació amb l'auditoria dels comptes anuals. Aquesta descripció, que es troba a la pàgina següent al present, és part integrant del nostre informe d'auditoria.



---

F. Busquet (R.O.A.C. nº 17.898)  
BUSQUET ESTUDI JURÍDIC, S.L. R.O.A.C. S-1.300

Barcelona, a 30 d'abril de 2022

## ANNEX 1 DEL NOSTRE INFORME D'AUDITORIA

Adicionalment a l'inclòs en el nostre informe d'auditoria, en aquest Annex incloem les nostres responsabilitats respecte a l'auditoria dels comptes anuals.

### **Responsabilitats de l'auditor en relació amb l'auditoria dels comptes anuals**

Com a part d'una auditoria de conformitat amb la normativa reguladora de l'activitat d'auditoria de comptes a Espanya, apliquem el nostre judici professional i mantenim una actitud d'escepticisme professional durant tota l'auditoria. També:

- Identifiquem i valorem els riscos d'incorrecció material en els comptes anuals, a causa de frau o error, dissenyem i apliquem procediments d'auditoria per respondre a aquests riscos i obtenim evidència d'auditoria suficient i adequada per proporcionar una base per a la nostra opinió. El risc de no detectar una incorrecció material a causa de frau és més elevat que en el cas d'una incorrecció material a causa d'error, ja que el frau pot implicar col·lusió, falsificació, omissions deliberades, manifestacions intencionadament errònies, o l'elusió del control intern.
- Obtenim coneixement del control intern rellevant per a l'auditoria amb la finalitat de dissenyar procediments d'auditoria que siguin adequats en funció de les circumstàncies, i no amb la finalitat d'expressar una opinió sobre l'eficàcia del control intern de l'entitat.
- Avaluem si les polítiques comptables que s'apliquen són adequades i la raonabilitat de les estimacions comptables i la corresponent informació revelada pels membres del Patronat.
- Concloem sobre si és adequada la utilització, per part dels membres del Patronat, del principi comptable d'entitat en funcionament i, basant-nos en l'evidència d'auditoria obtinguda, concloem sobre si existeix o no una incertesa material relacionada amb fets o amb condicions que poden generar dubtes significatius sobre la capacitat de la Fundació per continuar com a entitat en funcionament. Si concloem que existeix una incertesa material, es requereix que cridem l'atenció en el nostre informe d'auditoria sobre la corresponent informació revelada en els comptes anuals o, si aquestes revelacions no són adequades, que expressem una opinió modificada. Les nostres conclusions es basen en l'evidència d'auditoria obtinguda fins a la data de nostre informe d'auditoria. No obstant això, fets o condicions futurs poden ser la causa que la Fundació deixi de ser una entitat en funcionament.



- Avaluem la presentació global, l'estructura i el contingut dels comptes anuals, inclosa la informació revelada, i si els comptes anuals representen les transaccions i els fets subjacents de manera que aconseguen expressar la imatge fidel.

Ens comuniquem amb l'òrgan de govern de l'entitat en relació amb, entre altres qüestions, l'abast i el moment de realització de l'auditoria planificats i les troballes significatives de l'auditoria, així com qualsevol deficiència significativa del control intern que identifiquem en el transcurs de l'auditoria.

Entre els riscos significatius que han estat objecte de comunicació a l'òrgan de govern de l'entitat, determinem els que han estat de la major significativitat en l'auditoria dels comptes anuals del període actual i que són, en conseqüència, els riscos considerats més significatius.

Descrivim aquests riscos en el nostre informe d'auditoria llevat que les disposicions legals o reglamentàries prohibeixin revelar públicament la qüestió.

Nom : FUNDACIO PRIVADA DE L'OBRA MERCENARIA

Número d'inscripció : 2267

Exercici comptable : 2021  Complet  Partit

## Balanç abreujat

Exercici 2021

NÚM. DELS COMPTES	ACTIU	NOTES DE LA MEMÒRIA	EXERCICI N	EXERCICI N-1
<b>A) ACTIU NO CORRENT</b>			<b>247.703,24</b>	<b>319.685,40</b>
<b>I. Immobilitzat intangible</b>			<b>128.267,64</b>	<b>200.299,10</b>
202, (2802), (2902)	1. Concessions administratives			
206, (2806), (2906)	2. Aplicacions informàtiques			
208, (2808), (2908)	3. Drets sobre béns cedits en ús gratuïtament		128.100,00	200.100,00
200, 201, 203, 205(2800), (2801), (2803), (2805), (2900), (2901), (2903), (2905)	4. Altres immobilitzats intangibles		167,64	199,10
209	5. Acomptes			
<b>II. Immobilitzat material</b>			<b>66.775,16</b>	<b>67.085,86</b>
210, 211, (2811), (2910), (2911)	1. Terrenys i Construccions		36.815,40	37.485,22
212, 213, 214, (2812), (2813), (2814), (2912), (2913), (2914)	2. Instal·lacions, maquinària i utilatge		9.692,34	4.570,52
215, 216, (2815), (2816), (2915), (2916)	3. Mobiliari i Equips per a processaments d'informació		4.838,94	6.417,43
217, 218, (2817), (2818), (2917), (2918)	4. Altres immobilitzat material		15.428,48	18.612,69
219	5. Inmobilitzacions materials en curs i Acomptes			
<b>III. Inversions immobiliàries</b>			<b>29.740,44</b>	<b>29.740,44</b>
220, (2920)	1. Terrenys i béns naturals		29.740,44	29.740,44
221, (282), (2921)	2. Construccions			
<b>IV. Béns del patrimoni cultural</b>			<b>0,00</b>	<b>0,00</b>
230, (29190)	1. Béns immobles			
231, 232, 233, (29191), (29192), (29193)	2. Arxius, Biblioteques i Museus			
234, (29194)	3. Béns mobles			
239	4. Acomptes			
<b>V. Inversions en entitats del grup i associades a llarg termini</b>			<b>0,00</b>	<b>0,00</b>
2403, 2404, (2493), (2494), (2933), (2934)	1. Instruments de patrimoni			
2423, 2424, (2953), (2954)	2. Crèdits a entitats			
2413, 2414, (2943) (2944)	3. Valors representatius de deute			
<b>VI. Inversions financeres a llarg termini</b>			<b>22.920,00</b>	<b>22.560,00</b>
2405, 250, (2495), (259), (2935), (296)	1. Instruments de patrimoni			
2425, 252, 253, 254, (2955), (298)	2. Crèdits a tercers			
2415, 251, (2945), (297)	3. Valors representatius de deute			
255, 258, 26	4. Altres actius financers		22.920,00	22.560,00
474	<b>VII. Actius per impost diferit</b>			



Nom : FUNDACIO PRIVADA DE L'OBRA MERCENARIA

Número d'inscripció : 2267

Exercici comptable : 2021  Complet  Partit

NÚM. DELS COMPTES	ACTIU	NOTES DE LA MEMÒRIA	EXERCICI N	EXERCICI N-1
<b>B) ACTIU CORRENT</b>			165.601,61	193.330,18
30, 31, 32, 33, 34, 35, 36, (39), 407	<b>I. Existències</b>			
	<b>II. Usuaris, patrocinadors i deutors de les activitats i altres comptes a cobrar</b>		56.060,28	112.310,36
440, 441, 442, (447)	1. Usuaris i deutors per vendes i prestació de serveis			
443, (4933), (4934), (4935)	2. Deutors, entitats del grup, associades i altres parts vinculades			
444	3. Patrocinadors			
445, 446, 449, (490)	4. Altres deutors		25.140,00	23.040,00
460, 464, 544	5. Personal		32,04	32,04
4709	6. Actius per impost corrent			
4700, 4707, 4708, 471, 472, 473	7. Altres crèdits amb les Administracions Públiques		30.888,24	89.238,32
558	8. Fundadors i socis per desemborsaments pendents			
	<b>III. Inversions en entitats del grup i associades a curt termini</b>		0,00	0,00
5303, 5304, (5393), (5394), (5933), (5934)	1. Instruments de patrimoni			
5323, 5324, 5343, 5344, (5953), (5954)	2. Crèdits a entitats			
5313, 5314, 5333, 5334, (5943), (5944)	3. Valors representatius de deute			
5353, 5354, 5523, 5524	4. Altres actius financers			
	<b>IV. Inversions financeres a curt termini</b>		0,00	0,00
5305, 540, (5395), (549), (5935), (596)	1. Instruments de patrimoni			
5325, 5345, 542, 543, 547, (5955), (598)	2. Crèdits a tercers			
5315, 5335, 541, 546, (5945), (597)	3. Valors representatius de deute			
5355, 545, 548, 551, 5525, 554, 5590, 565, 566	4. Altres actius financers			
480, 567	<b>V. Periodificacions a curt termini</b>		1.066,19	233,42
	<b>VI. Efectiu i altres actius líquids equivalents</b>		108.475,14	80.786,40
570, 572, 574	1. Tresoreria		108.475,14	80.786,40
576	2. Altres actius líquids equivalents			
<b>TOTAL ACTIU (A+B)</b>			<b>413.304,85</b>	<b>513.015,58</b>

Nom : FUNDACIO PRIVADA DE L'OBRA MERCENARIA

Número d'inscripció : 2267

Exercici comptable : 2021  Complet  Partit

NÚM. DELS COMPTES	PATRIMONI NET I PASSIU	NOTES DE LA MEMÒRIA	EXERCICI N	EXERCICI N-1
<b>A) PATRIMONI NET</b>			328.502,25	431.558,78
<b>A-1) Fons propis</b>			119.668,01	147.330,78
<b>I. Fons dotacionals o fons socials</b>			30.000,00	30.000,00
100, 101 (103), (104)	1. Fons dotacionals o fons socials		30.000,00	30.000,00
	2. Fons dotacionals o fons socials pendents de desemborsar			
102	<b>II. Fons especials</b>			
<b>III. Excedents d'exercicis anteriors</b>			117.330,78	167.620,52
120	1. Romanent		117.330,78	167.620,52
121	2. Excedents negatius d'exercicis anteriors			
124	<b>IV. Excedents pendents d'aplicació en activitats estatutàries</b>			
129	<b>V. Excedent de l'exercici (positiu o negatiu)</b>		-27.662,77	-50.289,74
118	<b>VI. Aportacions per a compensar pèrdues</b>			
<b>A-2) Subvencions, donacions i llegats rebuts i altres ajustaments</b>			208.834,24	284.228,00
130	1. Subvencions oficials de capital			
131	2. Donacions i llegats de capital		356,67	396,94
132	3. Altres subvencions, donacions i llegats		208.477,57	283.831,06
137	4. Ingressos fiscals a distribuir			
<b>B) PASSIU NO CORRENT</b>			0,00	0,00
14	<b>I. Provisions a llarg termini</b>			
<b>II. Deutes a llarg termini</b>			0,00	0,00
1605, 170	1. Deutes amb entitats de crèdit			
1625, 174	2. Creditors per arrendament financer			
1615, 1635, 171, 172, 173, 175, 176, 180, 185, 189	3. Altres deutes a llarg termini			
1603, 1604, 1613, 1614, 1623, 1624, 1633, 1634	<b>III. Deutes amb entitats del grup i associades a llarg termini</b>			
479	<b>IV. Passius per impost diferit</b>			
181	<b>V. Periodificacions a llarg termini</b>			

Nom : FUNDACIO PRIVADA DE L'OBRA MERCENARIA

Número d'inscripció : 2267

Exercici comptable : 2021  Complet  Partit

NÚM. DELS COMPTES	PATRIMONI NET I PASSIU	NOTES DE LA MEMÒRIA	EXERCICI N	EXERCICI N-1
<b>C) PASSIU CORRENT</b>			<b>84.802,60</b>	<b>81.456,80</b>
499, 529	<b>I. Provisions a curt termini</b>			
	<b>II. Deutes a curt termini</b>		<b>45.660,70</b>	<b>48.937,27</b>
5105, 520, 527	1. Deutes amb entitats de crèdit			
5125, 524	2. Creditors per arrendament financer			
5115, 5135, 5145, 521, 522, 523, 525, 528, 551, 554, 5525, 555, 5565, 5566, 560, 561, 569	3. Altres deutes a curt termini		45.660,70	48.937,27
5103, 5104, 5113, 5114, 5123, 5124, 5133, 5134, 5143, 5144, 5523, 5524, 5563, 5564	<b>III. Deutes amb entitats del grup i associades a curt</b>			
	<b>IV. Creditors per activitats i altres comptes a pagar</b>		<b>30.888,92</b>	<b>32.019,53</b>
400, 401, 403, 404, 405, (406)	1. Proveïdors		0,00	4.748,40
41	2. Creditors varis		7.871,18	1.436,54
465, 466	3. Personal (remuneracions pendents de pagament)		8.650,90	9.316,93
475, 476, 477	4. Passius per impost corrent i altres deutes amb les Administracions Públiques		14.366,84	16.517,66
448	5. Acomptes d'usuaris			
485, 568	<b>V. Periodificacions a curt termini</b>		<b>8.252,98</b>	<b>500,00</b>
<b>TOTAL PATRIMONI NET I PASSIU (A+B+C)</b>			<b>413.304,85</b>	<b>513.015,58</b>

Nom : FUNDACIO PRIVADA DE L'OBRA MERCENARIA

Número d'inscripció : 2267

Exercici comptable : 2021  Complet  Partit

## Compte de Resultats abreujat

NÚM. DELS COMPTES	NOTES DE LA MEMÒRIA	(Deure) Haver	
		EXERCICI N	EXERCICI N-1
	<b>1. Ingressos per les activitats</b>	<b>580.921,87</b>	<b>567.245,48</b>
700, 705, (706), (708), (709)	a) Vendes i prestacions de serveis	143.610,00	139.290,00
721	b) Ingressos rebuts amb caràcter periòdic	46.925,00	8.500,00
722, 723	c) Ingressos de promocions, patrocinadors i col·laboracions		
724	d) Subvencions oficials a les activitats		
728	e) Donacions i altres ingressos per a activitats	104.684,70	147.990,27
727	f) Altres subvencions, donacions i llegats de l'exercici incorporats al resultat de l'exercici	292.368,83	277.139,78
(658)	g) Reintegrant de subvencions, donacions i llegats rebuts	-6.666,66	-5.674,57
	<b>2. Ajuts concedits i altres despeses</b>	<b>-155.288,29</b>	<b>-149.697,31</b>
(650), (651), (652), 729	a) Ajuts concedits	-155.288,29	-149.697,31
(653), (654)	b) Despeses per col·laboracions i per l'exercici del càrrec de membre de l'òrgan de govern		
(6930), 71*, 7930	<b>3. Variació d'existències de productes acabats i en curs de fabricació</b>		
73	<b>4. Treballs realitzats per l'entitat per al seu actiu</b>		
	<b>5. Aprovisionaments</b>	<b>0,00</b>	<b>-145,90</b>
(600), (601), (602), 606, 608, 609, 61*, (6931), (6932), (6933), 7931, 7932, 7933	a) Consums i deteriorament d'existències	0,00	-145,90
(607)	b) Treballs realitzats per altres entitats		
	<b>6. Altres ingressos de les activitats</b>	<b>0,00</b>	<b>1.294,06</b>
752	a) Ingressos per arrendaments		
751, 753, 754, 755, 759	b) Altres ingressos accessoris i altres de gestió corrent	0,00	1.294,06
(64)	<b>7. Despeses de personal</b>	<b>-335.064,55</b>	<b>-351.439,63</b>
	<b>8. Altres despeses d'explotació</b>	<b>-120.784,50</b>	<b>-118.577,63</b>
	a) Serveis exteriors	-120.034,70	-117.724,98
(620)	a <sub>1</sub> ) Recerca i desenvolupament		
(621)	a <sub>2</sub> ) Arrendaments i cànon	-30.519,00	-37.719,00
(622)	a <sub>3</sub> ) Reparacions i conservació	-6.792,81	-16.750,21
(623)	a <sub>4</sub> ) Serveis professionals independents	-10.146,12	-12.272,53
(624)	a <sub>5</sub> ) Transports		
(625)	a <sub>6</sub> ) Primes d'assegurances	-4.421,89	-4.080,27
(626)	a <sub>7</sub> ) Serveis bancaris	-2.555,53	-2.995,89
(627)	a <sub>8</sub> ) Publicitat, propaganda i relacions públiques	-1.899,29	-2.393,05
(628)	a <sub>9</sub> ) Subministraments	-35.266,33	-30.117,38
(629)	a <sub>10</sub> ) Altres serveis	-28.433,73	-11.396,65
(631), (634), 636, 639	b) Tributs	-749,80	-184,38
(655), (694), (695), 794, 7954	c) Pèrdues, deteriorament i variació de provisions per operacions de les activitats		
(656), (659)	d) Altres despeses de gestió corrent	0,00	-668,27

\* Amb signe positiu o negatiu, segons el saldo



Nom : FUNDACIO PRIVADA DE L'OBRA MERCENARIA

Número d'inscripció : 2267

Exercici comptable : 2021  Complet  Partit

NÚM. DELS COMPTES	NOTES DE LA MEMÒRIA	(Deure) Haver	
		EXERCICI N	EXERCICI N-1
(68)	<b>9. Amortització de l'immobilitzat</b>	-77.992,16	-81.266,79
725, 726	<b>10. Subvencions, donacions i llegats traspassats al resultat</b>	75.393,76	79.255,37
7951, 7952, 7955, 7956	<b>11. Excés de provisions</b>		
	<b>12. Deteriorament i resultat per alienacions de l'immobilitzat</b>	0,00	0,00
(690), (691), (692), 790, 791, 792	a) Deterioraments i pèrdues		
(670), (671), (672), 770, 771, 772	b) Resultats per alienacions i altres		
(678), 778	<b>13. Altres resultats</b>	5.151,44	3.243,11
	<b>I) RESULTAT D'EXPLOTACIÓ (1+2+3+4+5+6+7+8+9+10+11+12+13)</b>	-27.662,43	-50.089,24
760, 761, 762,769	<b>14. Ingressos financers</b>		
(660), (662), (665), (669)	<b>15. Despeses financeres</b>	-0,34	-200,50
(663), 763	<b>16. Variació de valor raonable en instruments financers</b>		
(668), 768	<b>17. Diferències de canvi</b>		
	<b>18. Deteriorament i resultat per alienacions d'instruments financers</b>	0,00	0,00
(696), (697), (698), (699), 796, 797, 798, 799	a) Deterioraments i pèrdues		
(666), (667), (673), 766, 773	b) Resultats per alienacions i altres		
	<b>II) RESULTAT FINANCER (14+15+16+17+18)</b>	-0,34	-200,50
	<b>III) RESULTAT ABANS D'IMPOSTOS (I +II)</b>	-27.662,77	-50.289,74
(6300)*, 6301*, (633), 638	<b>19. Impostos sobre beneficis</b>		
	<b>IV) RESULTAT DE L'EXERCICI (III + 19)</b>	-27.662,77	-50.289,74

\* Amb signe positiu o negatiu, segons el saldo

Nom : FUNDACIO PRIVADA DE L'OBRA MERCENARIA

Número d'inscripció : 2267

Exercici comptable : 2021  Complet  Partit

### Estat de Canvis en el Patrimoni Net

	Fons		Excedents exercicis anteriors	Excedents pendents de destinar a les finalitats estatutàries	Excedent de l'exercici	Aportacions per a compensar pèrdues	Subvencions, donacions i llegats rebuts	TOTAL
	Total	Pendents de desemborsar						
<b>A. SALDO, FINAL DE L'ANY N-2</b>	242.882,81		77.398,76		-54.767,09		0,00	265.514,48
I. Ajustaments per canvis de criteri N-2 i anteriors								0,00
II. Ajustaments per errors N-2 i anteriors	-212.882,81						67.893,96	-144.988,85
<b>B. SALDO AJUSTAT, INICI DE L'ANY N-1</b>	30.000,00	0,00	77.398,76	0,00	-54.767,09	0,00	67.893,96	120.525,63
I. Excedent de l'exercici					-50.289,74			-50.289,74
II. Total ingressos i despeses reconeguts en el patrimoni net							-79.255,37	-79.255,37
III. Operacions de patrimoni net	0,00	0,00	0,00	0,00	0,00	0,00	0,00	0,00
1. Augments de fons dotacionals/fons socials/fons especials								0,00
2. (-) Reduccions de fons dotacionals/fons socials/fons especials								0,00
3. Conversió de passius financers en patrimoni net (condonació de deutes)								0,00
4. Altres aportacions								0,00
IV. Altres variacions del patrimoni net			90.221,76		54.767,09		285.589,41	440.578,26
<b>C. SALDO, FINAL DE L'ANY N-1</b>	30.000,00	0,00	167.620,52	0,00	-50.289,74	0,00	284.228,00	431.568,78
I. Ajustaments per canvis de criteri N-1								0,00
II. Ajustaments per errors N-1								0,00
<b>D. SALDO AJUSTAT, INICI DE L'ANY N</b>	30.000,00	0,00	167.620,52	0,00	-50.289,74	0,00	284.228,00	431.568,78
I. Excedent de l'exercici					-27.662,77			-27.662,77
II. Total ingressos i despeses reconeguts en el patrimoni net							-75.393,76	-75.393,76
III. Operacions de patrimoni net	0,00	0,00	0,00	0,00	0,00	0,00	0,00	0,00
1. Augments de fons dotacionals/fons socials/fons especials								0,00
2. (-) Reduccions de fons dotacionals/fons socials/fons especials								0,00
3. Conversió de passius financers en patrimoni net (condonació de deutes)								0,00
4. Altres aportacions								0,00
IV. Altres variacions del patrimoni net			-50.289,74		50.289,74			0,00
<b>E. SALDO FINAL DE L'ANY N</b>	30.000,00	0,00	117.330,78	0,00	-27.662,77	0,00	208.834,24	328.502,25



## MEMÒRIA ABREUJADA CORRESPONENT A L'EXERCICI 2021

(imports expressats en euros)

### 1. Activitat de l'entitat

#### a) Identificació

La Fundació Privada de l'Obra Mercedària es va constituir el 22 de novembre de 2005 davant el notari senyor Antonio Rosselló. En virtut de l'Ordre del conseller de Justícia de 22 de novembre de 2006 es va inscriure, amb el número 2267, en el Registre de Fundacions Privades de la Generalitat de Catalunya.

D'acord amb allò que disposa l'article 5 dels Estatuts, la fundació té com a finalitats fundacionals:

- a) Prestar assistència i atenció religiosa i espiritual als privats de llibertat i promoure la reinserció social.
- b) Planificar, desenvolupar i portar a terme els actes que siguin necessaris o convenients per difondre el coneixement de l'Obra Mercedària, la seva història i finalitats.
- c) Realitzar tot tipus d'activitats que previnguin i evitin les causes socials generadores de delinqüència.
- d) Realitzar tota classe d'activitats encaminades a la creació, formació i exercici voluntariat social especialitzat en reinserció i obra social penitenciària.
- e) Organitzar tot tipus d'activitats encaminades a la formació cultural i social dels privats de llibertat.
- f) Organitzar conferències, col·loquis i seminaris, i editar i afavorir tota classe de publicacions, periòdiques o no, dirigides a la difusió social dels fins de la Fundació Privada.
- g) Acompanyar les persones que surten en llibertat definitiva a la normalització a la vida en societat.
- h) Potenciar i treballar per la promoció dels pobles i cultures més oprimides, mitjançant la creació de programes de desenvolupament i cooperació entre ells, amb la finalitat d'aconseguir el seu auto desenvolupament.



## **FUNDACIÓ PRIVADA DE L'OBRA MERCEDÀRIA**

---

Dins de l'àmbit d'aquest objecte, seran pròpies de la Fundació totes aquelles activitats que, amb caràcter desinteressat i sense ànim de lucre, siguin ordenades, encara que sigui indirectament, cap a les finalitats esmentades.

### **b) Activitats desenvolupades durant l'any**

S'adjunta en els presents Comptes Anuals abreujats l' **ANNEX 1** on es detallen amb més desglossament les activitats portades a terme durant l'exercici 2021, així com els usuaris o els beneficiaris de les activitats descrites.

### **c) Ajust atorgats**

Durant l'exercici 2021 i 2020 la Fundació ha atorgat ajuts a usuaris per import de 155.288,29 euros i 149.697,31 euros respectivament.

### **d) Convenis de col·laboració subscrits amb altres entitats**

Durant l'exercici 2021 no s'han celebrat convenis de col·laboració amb cap entitat:

Durant l'exercici 2020 es van celebrar convenis de col·laboració amb les següents entitats:

- FUNDACIÓ BIZCABAR

### **e) Usuaris o beneficiaris de les activitats descrites**

Els beneficiaris de les activitats realitzades per la Fundació són totes aquelles persones privades de llibertat i les quines estan en procés de reinserció social.

### **f) Accions dutes a terme per promoure condicions d'igualtat entre dones i homes**

Totes les activitats que porta a terme la Fundació són obertes a tothom, tant a dones com a homes.

## **2. Bases de presentació dels comptes anuals abreujats**

Els aspectes a tenir en compte a les bases de presentació dels Comptes Anuals abreujats de la Fundació han estat els que seguidament es detallen:





**a) Imatge fidel:**

Els comptes anuals abreujats reflecteixen la imatge fidel del patrimoni, de la situació financera i dels resultats de la Fundació. Aquests s'han preparat a partir del registres comptables de l'entitat.

A 31 de desembre de 2021, el marc normatiu d'informació financera aplicable a la Fundació és l'establert a:

- Llei 4/2008 de 24 d'abril, del llibre tercer del Codi Civil de Catalunya, relativa a les Fundacions, i les seves modificacions posteriors.
- Llei 21/2014, de 29 de desembre, del protectorat de les fundacions i de la verificació de l'activitat de les associacions declarades d'utilitat pública.
- Pla de Comptabilitat de les fundacions i associacions subjectes a la legislació de la Generalitat de Catalunya, dictada pel Decret 259/2008, de 23 de desembre, i modificat pel Decret 125/2010, de 14 de setembre.
- Resta de normes d'obligat compliment emeses per l'Institut de Comptabilitat i Auditoria de Compte (ICAC).

La Fundació ha optat per l'aplicació dels criteris aplicables a les entitats de dimensió reduïda continguts en l'esmentat Decret d'aprovació del Pla de comptabilitat de les fundacions i les associacions subjectes a la legislació de la Generalitat de Catalunya.

No han existit raons excepcionals que hagin recomanat la no aplicació de disposicions legals en matèria de comptabilitat, per a mostrar la imatge fidel a que es refereix la legislació vigent en matèria d'entitats sense afany de lucre.

**b) Principis comptables:**

Tant en el desenvolupament del procés comptable de l'exercici econòmic, com en la confecció dels presents Comptes Anuals abreujats, no ha estat vulnerat cap principi comptable obligatori a que es refereix la part primera de Pla General de Comptabilitat i l'adaptació sectorial en matèria d'entitats sense afany de lucre dictada pel Decret 259/2008, de 23 de desembre, de la Generalitat de Catalunya, i modificat pel Decret 125/2010, de 14 de setembre.

**c) Aspectes crítics de la valoració i estimació de la incertesa:**

- c.1) No existeixen dades rellevants sobre l'estimació d'incerteses en la data de tancament de l'exercici.



c.2) No existeixen canvis en estimacions comptables que siguin significatius i que afectin l'exercici actual o que puguin afectar a exercicis futurs.

c.3) A data de tancament de l'exercici l'òrgan de govern de l'entitat no té consciència de l'existència d'incerteses importants, relatives a fets o condicions que puguin aportar dubtes significatius sobre la possibilitat que l'entitat segueixi funcionant normalment. Els comptes anuals abreujats s'han elaborat d'acord amb el principi d'entitat en funcionament.

**d) Comparació de la informació:**

Els Patrons de la Fundació presenten, a efectes comparatius, amb cadascuna de les partides del balanç de situació, del compte de resultats, i l'estat de canvis en el patrimoni net, a més de les xifres de l'exercici 2021, les corresponents a l'exercici anterior, de manera que la informació presentada és homogènia i comparable.

**e) Agrupació de partides:**

No existeixen partides que hagin estat objecte d'agrupació.

**f) Elements aplegats en diverses partides:**

No existeixen elements patrimonials de l'Actiu o del Passiu que figurin en més d'una partida del Balanç.

**g) Canvis en criteris comptables:**

No han existit canvis de criteris comptables durant el present exercici.

**h) Correcció d'errors:**

No s'han detectat errors existents al tancament de l'exercici que obliguin a re-expressar els comptes, ni fets coneguts amb posterioritat al tancament, que podrien aconsellar ajustaments en les estimacions a data de tancament de l'exercici.



### 3. Excedent de l'exercici

A continuació es detalla la proposta d'aplicació dels excedents dels exercicis 2020 i 2021:

<b>BASE DE REPARTIMENT</b>	<b>Exercici 2021</b>	<b>Exercici 2020</b>
Excedent de l'exercici	(27.662,77)	(50.289,74)
<b>Total</b>	<b>(27.662,77)</b>	<b>(50.289,74)</b>

<b>Aplicació a:</b>	<b>Exercici 2021</b>	<b>Exercici 2020</b>
A Fons dotacional	0,00	0,00
A Romanent	0,00	0,00
A compensació de pèrdues d'anys anteriors	0,00	0,00
A pèrdues a compensar en futurs exercicis	(27.662,77)	(50.289,74)
<b>Total aplicació = total base de repartiment</b>	<b>(27.662,77)</b>	<b>(50.289,74)</b>

### 4. Normes de registre i de valoració

Criteris comptables aplicats en relació amb les partides següents:

#### a) Immobilitzat intangible

##### Capitalització

Per al reconeixement inicial d'un immobilitzat de naturalesa intangible, és precís que, a més de complir la definició d'actiu i els criteris de registre o reconeixement comptable continguts en el Marc Conceptual de la Comptabilitat, compleixi el criteri d'identificabilitat.

En cap cas es reconeixen com a immobilitzats intangibles les despeses originades amb motiu de l'establiment, les marques, capçaleres de diaris o revistes, els segells o denominacions editorials, les llistes d'usuaris o deutors o altres partides similars que s'hagin generat internament.

Els diferents conceptes que configuren l'IMMOBILITZAT INTANGIBLE s'han capitalitzat pel seu preu d'adquisició o cost de producció.

##### Amortització

Sobre els elements patrimonials de l'IMMOBILITZAT INTANGIBLE s'han practicat les amortitzacions corresponents, els imports de les quals queden reflectits al Balanç de Situació. Aquestes amortitzacions s'han dotat seguint un criteri sistemàtic atenent a la vida útil dels elements o drets i a la depreciació soferta per la seva utilització, no superant-se els límits a l'amortització per aquest tipus de béns, i mantenint el criteri d'exercicis anteriors.



### Correccions valoratives per deteriorament

No ha estat necessari reconèixer correccions valoratives per deteriorament ja que les amortitzacions han cobert perfectament la depreciació experimentada en cada un dels béns, i no s'han produït altres pèrdues reversibles sobre els mateixos.

### Drets sobre béns cedits en ús gratuïtament

Els Drets sobre béns cedits en ús gratuïtament, estant reflectits en l'actiu del balanç pel valor que se'ls ha atribuït en el moment de la seva concessió, determinat d'acord amb el valor raonable del dret d'ús, i s'ha comptabilitzat en el patrimoni net la subvenció/donació en capital corresponent, pel mateix import del valor fixat.

El dret d'ús s'ha amortitzat d'acord amb la pèrdua de valor durant el termini de cessió. En els casos que el termini és superior a la vida útil del bé sobre el qual hi ha els drets, aquests s'han amortitzat durant el termini de vida útil.

## **b) Immobilitzat material**

### Capitalització

Forma ordinària d'adquisició:

Els elements de l'IMMOBILITZAT MATERIAL adquirits mitjançant contracte de COMPRAVENDA o PRODUCCIÓ PRÒPIA s'han capitalitzat pel seu preu d'adquisició o cost de producció respectivament.

Els béns de l'IMMOBILITZAT MATERIAL adquirits mitjançant donació, s'han capitalitzat pel seu valor raonable en el moment de l'aportació (veure Nota 5.1).

### Amortització

Les amortitzacions practicades s'identifiquen amb la depreciació que normalment pateixen els béns de l'immobilitzat per :

- Ús i desgast físic esperat.
- Obsolescència.
- Límits legals o altres que afectin l'ús de l'actiu.

La dotació anual realitzada s'ha determinat aplicant un mètode sistemàtic que permet distribuir el preu d'adquisició o cost de producció durant la vida útil estimada de l'immobilitzat.





#### Correccions valoratives per deteriorament

No ha estat necessari reconèixer correccions valoratives per deteriorament ja que les amortitzacions han cobert perfectament la depreciació experimentada en cada un dels béns, i no s'han produït altres pèrdues reversibles sobre els mateixos.

#### Capitalització de despeses financeres

No s'han capitalitzat interessos ja que no s'han complert els requisits exigits per dur-ho a terme, considerant-se com una despesa més de l'exercici.

#### Costos d'ampliació, modernització i millora

No s'han produït durant l'exercici partides que puguin ser considerades, a judici del Patronat de l'Entitat, com ampliació, modernització o millora de l'Immobilitzat Material.

#### Costos de desmantellament o retirada, i costos de rehabilitació

A judici dels òrgans de govern de l'Entitat, durant l'exercici no existeixen obligacions assumides derivades de desmantellament o retirada de l'Immobilitzat Material.

#### Treballs efectuats per al propi immobilitzat

L'Entitat no ha dut a terme durant l'exercici econòmic treballs per al propi Immobilitzat Material.

### **c) Inversions immobiliàries**

Forma ordinària d'adquisició:

Els elements de les INVERSIONS IMMOBILIÀRIES adquirits mitjançant contracte de COMPRAVENDA o PRODUCCIÓ PRÒPIA s'han capitalitzat pel seu preu d'adquisició o cost de producció respectivament.

#### Amortització

Les amortitzacions practicades s'identifiquen amb la depreciació que normalment pateixen els béns considerats com a inversions immobiliàries per:

- Ús i desgast físic esperat.
- Obsolescència.
- Límits legals o altres que afectin l'ús de l'actiu.



## **FUNDACIÓ PRIVADA DE L'OBRA MERCEDÀRIA**

---

La dotació anual realitzada s'ha determinat aplicant un mètode sistemàtic que permet distribuir el preu d'adquisició o cost de producció durant la vida útil estimada de la Inversió Immobiliària.

### Correccions valoratives per deteriorament

No ha estat necessari reconèixer correccions valoratives per deteriorament ja que les amortitzacions han cobert perfectament la depreciació experimentada en cada un dels béns, i no s'han produït altres pèrdues reversibles sobre els mateixos.

### Capitalització de despeses financeres

No s'han capitalitzat interessos ja que no s'han complert els requisits exigits per dur-ho a terme, considerant-se com un a despesa més de l'exercici.

### Costos d'ampliació, modernització i millora

No s'han produït durant l'exercici partides que puguin ser considerades, a judici del Patronat de l'Entitat, com ampliació, modernització o millora dels elements que formen part de les Inversions Immobiliàries.

### Costos de desmantellament o retirada, i costos de rehabilitació

A judici dels òrgans de govern de l'Entitat, durant l'exercici no existeixen obligacions assumides derivades de desmantellament o retirada de les Inversions Immobiliàries.

### Treballs efectuats per les pròpies Inversions immobiliàries

L'Entitat no ha dut a terme durant l'exercici econòmic treballs efectuats per les seves pròpies inversions Immobiliàries.

## **d) Arrendaments**

### Contractes d'arrendament financer

No existeixen contractes d'arrendament que puguin ser considerats com arrendaments financers en el balanç de la Fundació.

### Contractes d'arrendament operatiu

Es tracta d'un acord mitjançant el qual l'arrendador convé amb l'arrendatari el dret a usar un actiu durant un període de temps determinat, a canvi de percebre un import únic o una sèrie de pagaments o quotes, sense que es tracti d'un arrendament de caràcter financer.



Els ingressos i despeses, corresponents a l'arrendador i a l'arrendatari, derivats dels acords d'arrendament operatiu són considerats, respectivament, com a ingrés i despesa de l'exercici en què es meriten, i s'imputen al compte de resultats.

## **e) Instruments financers**

### 1- ACTIUS FINANCERS

#### 1.1 Actius financers a cost amortitzat

##### *Criteris emprats per a la qualificació*

En aquesta categoria s'han classificat:

- a) Crèdits per operacions de les activitats: actius financers que s'originen en la venda de béns i la prestació de serveis per operacions de tràfic de l'entitat, i
- b) Crèdits per la resta d'operacions: són aquells actius financers que tot i no tractant-se d'instruments de patrimoni ni derivats, no tenen origen en les activitats de l'entitat i els seus cobraments són de quantia determinada o determinable.

És a dir, inclou els crèdits diferents del tràfic de l'entitat, els valors representatius de deute adquirits, cotitzats o no, els dipòsits en entitats de crèdit, bestretes i crèdits al personal, les fiances i dipòsits constituïts, els dividendes a cobrar i els desemborsaments pendents a curt termini sobre fons dotacionals, fons socials i fons especials.

##### *Valoració inicial*

Els actius financers inclosos en aquesta categoria es valoren inicialment pel cost, que equival al valor raonable de la contraprestació lliurada més els costos de transacció directament atribuïbles; no obstant això, aquests últims es poden registrar en el compte de resultats en el moment del seu reconeixement inicial.

No obstant el que s'ha assenyalat en el paràgraf anterior, els crèdits per operacions de les activitats amb venciment no superior a un any i que no tinguin un tipus d'interès contractual, així com les bestretes i crèdits al personal, les fiances, els dividendes a cobrar i els desemborsaments pendents sobre fons dotacionals, fons socials i fons especials, l'import dels quals s'espera rebre a curt termini, es poden valorar pel seu valor nominal quan l'efecte de no actualitzar els fluxos d'efectiu no sigui significatiu.



*Valoració posterior*

Els actius financers inclosos en aquesta categoria es valoren pel seu cost amortitzat. Els interessos meritats s'han de comptabilitzar en el compte de resultats, aplicant el mètode del tipus d'interès efectiu.

Les aportacions realitzades com a conseqüència d'un contracte de comptes en participació i similars, es valoren al cost, incrementat o disminuït pel benefici o la pèrdua, respectivament, que corresponguin a l'entitat com a particip no gestor, i menys, si s'escau, l'import acumulat de les correccions valoratives per deteriorament.

No obstant l'anterior, els actius amb venciment no superior a un any que, d'acord amb allò disposat en l'apartat anterior, es valorin inicialment pel seu valor nominal, s'han de continuar valorant per aquest import, llevat que s'hagin deteriorat.

*Deteriorament del valor*

S'han practicat correccions valoratives donat que existeix evidència objectiva que el valor d'un actiu financer o d'un grup d'actius financers amb característiques similars de risc valorat col·lectivament, s'ha deteriorat com a resultat d'un o més fets que han tingut lloc després del seu reconeixement inicial i que han ocasionat una reducció o retard en els fluxos d'efectiu futurs estimats, que han estat motivats per la insolvència del deutor.

1.2 Actius financers a cost

*Criteris emprats per a la qualificació*

En aquesta categoria es classifiquen les inversions en el patrimoni d'entitats del grup, multigrup o associades, i la resta d'instruments de patrimoni llevat que a aquests últims els sigui aplicable allò que es disposa pels actius financers mantinguts per a negociar.

*Valoració inicial*

Les inversions en instruments de patrimoni inclosos en aquesta categoria s'han valorat inicialment al cost, que equival al valor raonable de la contraprestació lliurada més els costos de transacció directament atribuïbles.

*Valoració posterior*

Les inversions en instruments de patrimoni inclosos en aquesta categoria s'han valorat pel seu cost, menys, en el seu cas, l'import acumulat de les correccions valoratives per deteriorament.



Quan ha calgut assignar valor a aquests actius per baixa del balanç o altres motius, s'ha aplicat el mètode del cost mitjà ponderat per grups homogenis, considerant com a grup homogeni aquell en què els valors que l'integren tenen drets iguals.

#### *Deteriorament del valor*

Segons l'òrgan de govern de l'Entitat no ha estat necessària la realització de correccions valoratives ja que no s'ha produït cap tipus de deteriorament en aquests actius.

### 1.3 Interessos i dividendes rebuts d'actius financers

Els interessos i dividendes d'actius financers meritats amb posterioritat al moment de l'adquisició s'han reconegut com a ingressos en el compte de resultats. Els interessos s'han reconegut utilitzant el mètode del tipus d'interès efectiu.

### 1.4 Baixa d'actius financers

L'entitat dona de baixa un actiu financer, o part del mateix, quan expiren els seus drets derivats o es cedeix la seva titularitat, sempre que el cedent es desprengui dels riscos i beneficis significatius inherents a la propietat de l'actiu.

## 2- PASSIUS FINANCERS

### 2.1 Passius financers a cost

#### *Criteris emprats per a la qualificació*

En aquesta categoria s'han classificat:

- a) Dèbits per operacions de les activitats: aquells passius financers que s'originen en la compra de béns i serveis per activitats de l'entitat, i
- b) Dèbits per operacions no relacionades amb les activitats: aquells passius financers que, no tractant-se d'instruments derivats, no tenen origen en les activitats.

#### *Valoració inicial*

Els passius financers inclosos en aquesta categoria es valoren inicialment pel seu valor raonable que, llevat evidència en contrari, és el preu de la transacció, que equival al valor raonable de la contraprestació rebuda ajustat pels costos de transacció directament atribuïbles.



## **FUNDACIÓ PRIVADA DE L'OBRA MERCEDÀRIA**

---

No obstant l'assenyalat en el paràgraf anterior, els dèbits per operacions de les activitats amb venciment no superior a un any i que no tinguin un tipus d'interès contractual, es valoren pel seu valor nominal, quan l'efecte de no actualitzar els fluxos d'efectiu no sigui significatiu.

### *Valoració posterior*

Els passius financers inclosos en aquesta categoria es valoren pel seu cost amortitzat. Els interessos meritats es comptabilitzen en el compte de resultats, aplicant el mètode del tipus d'interès efectiu.

No obstant l'anterior, els dèbits amb venciment no superior a un any que, d'acord con allò disposat en l'apartat anterior, es valorin inicialment pel seu valor nominal, es continuen valorant per aquest import.

### **3. RECLASSIFICACIÓ DELS INSTRUMENTS FINANCERS**

L'entitat no ha reclassificat cap instrument financer inclòs inicialment en la categoria de mantinguts per a negociar a altres categories, ni d'aquestes a aquelles.

### **4. BAIXA DELS INSTRUMENTS FINANCERS**

L'entitat dóna de baixa un instrument financers quan el dret o l'obligació s'ha extingit.

#### **f) Impost sobre beneficis**

La Fundació està inclosa entre les Entitats regulades en el Títol II, de la Llei 49/2002 de 23 de desembre de "*Régimen fiscal de las Entidades sin fines lucrativos y de los Incentivos fiscales al mecenazgo*". La Fundació ha comunicat a l'Administració Tributària l'opció, tal i com preveu el Reial Decret 1270/2003 de 10 d'octubre, per l'aplicació del règim fiscal especial regulat en Títol II de la Llei 49/2002 atès que compleix tots els requisits establerts en l'article 3er. de l'esmentada Llei.

#### Tipus impositiu

D'acord amb el que estableix l'article 10 de la Llei 49/2002 de 23 de desembre, el tipus impositiu aplicable als rendiments subjectes i no exempts, obtinguts per les entitats incloses al Capítol II de l'esmentada Llei, és del 10%.





Determinació i comptabilització de l'import sobre beneficis

Tot seguit s'explica el mètode seguit per a la determinació i comptabilització de L'IMPOST SOBRE BENEFICIS. En primer lloc s'han considerat les diferències existents entre el resultat comptable i el resultat fiscal, considerat aquest com la base imposable de l'Impost sobre beneficis. Aquestes diferències poden ser degudes a la desigual definició dels ingressos i despeses en els àmbits econòmic i tributari, als diferents criteris temporals d'imputació d'ingressos i despeses en els àmbits indicats i a l'admissió, en l'esfera fiscal, de la compensació de bases imposables negatives d'exercicis anteriors.

Les diferències resultants s'han classificat en els apartats següents:

- "Diferències permanents", produïdes entre la base imposable de l'Impost sobre Beneficis i el resultat comptable abans d'aplicar impostos de l'exercici, i que no reverteixin en períodes subsegüents, excloses les pèrdues compensades.
- "Diferències temporàries", existents entre la base imposable i el resultat comptable abans d'aplicar impostos de l'exercici, l'origen de les quals és en els diferents criteris temporals utilitzats per determinar ambdues magnituds i que, per tant, reverteixen en períodes subsegüents.

**g) Ingressos i despeses**

Criteris generals aplicats als ingressos

Els ingressos procedents de la venda de béns i de la prestació de serveis es valoren pel valor raonable de la contrapartida, rebuda o per rebre que, llevat evidència en contra, és el preu acordat per a aquests béns o serveis, deduït l'import de qualsevol descompte, rebaixa en el preu o d'altres partides similars que l'entitat pugui concedir, així com els interessos incorporats al nominal dels crèdits. No obstant això, s'hi poden incloure els interessos incorporats als crèdits comercials amb venciment no superior a un any que no tinguin un tipus d'interès contractual, quan l'efecte de no actualitzar els fluxos d'efectiu no sigui significatiu.

Criteris generals aplicats a les despeses

Les despeses meritades durant l'exercici han estat comptabilitzades atenent a la naturalesa de les mateixes i imputades al capítol corresponent del compte de resultats de l'Entitat.



## **h) Subvencions, donacions i llegats**

### Críteris de reconeixement i classificació

Les subvencions, donacions i llegats no reintegrables s'han comptabilitzat inicialment, amb caràcter general, com a ingressos directament imputats al patrimoni net i s'han reconegut en el compte de resultats com a ingressos sobre una base sistemàtica i racional de forma correlacionada amb les despeses derivades de la subvenció, donació o llegat.

No obstant el que s'indica en el paràgraf anterior, les subvencions, donacions i llegats no reintegrables rebuts directament per incrementar el fons dotacional o el fons social de l'entitat, o per a compensar dèficits d'exercicis anteriors, no constitueixen ingressos, i s'han registrat directament en els fons propis, independentment del tipus de subvenció, donació o llegat de què es tracti.

Les subvencions, donacions i llegats que tinguin caràcter de reintegrables es registren com a passius de l'entitat fins que adquireixin la condició de no reintegrables.

### Críteris de valoració

Les subvencions, donacions i llegats de caràcter monetari s'han valorat pel valor raonable de l'import concedit, i les de caràcter no monetari o en espècie s'han valorat pel valor raonable del bé rebut, referenciats ambdós valors al moment del seu reconeixement.

### Críteris d'imputació a resultats

La imputació a resultats de les subvencions, donacions i llegats que tinguin el caràcter de no reintegrables s'efectua atenent a la seva finalitat.

En aquest sentit, el criteri d'imputació a resultats d'una subvenció, donació o llegat de caràcter monetari ha de ser el mateix que l'aplicat a una altra subvenció, donació o llegat rebut en espècie, quan es refereixin a l'adquisició del mateix tipus d'actiu o a la cancel·lació del mateix tipus de passiu.

A efectes de la seva imputació en el compte de resultats, cal distingir entre els següents tipus de subvencions, donacions i llegats:

- a) Quan es concedeixen per a assegurar una rendibilitat mínima o compensar els dèficits d'explotació: s'imputen com a ingressos de l'exercici en què es concedeixen, llevat si es destinen a finançar dèficits d'explotació d'exercicis futurs, cas en el qual s'imputaran en aquests exercicis.



- b) Quan es concedeixen per a finançar despeses específiques: s'imputen com a ingressos en el mateix exercici en què es meriten les despeses que estiguin finançant.
- c) Els imports monetaris que es reben sense assignació a una finalitat específica s'imputen com a ingressos de l'exercici en què es reconeixen.

#### Deteriorament

Es consideren en tot cas de naturalesa irreversible les correccions valoratives per deteriorament dels elements en la part en què aquests elements han estat finançats gratuïtament.

#### **i) Transaccions entre parts vinculades**

Les transaccions entre parts vinculades es realitzen atenent condicions normals de mercat.

#### **j) Provisions i contingències**

En l'exercici actual no hi ha saldos sota aquesta rúbrica en el balanç de la Fundació.

#### **k) Elements patrimonials de naturalesa mediambiental**

En l'exercici actual no hi ha saldos sota aquesta rúbrica en el balanç de la Fundació.

#### **l) Despeses de personal**

En l'exercici actual no s'han registrat ni valorat despeses de personal referides a compromisos per pensions.



## 5. Immobilitzat material

### 5.1 Anàlisi dels moviments

Les variacions enregistrades en aquest epígraf són les següents:

Exercici 2021:

Cost	Saldo a 31/12/2020	Altes	Baixes	Saldo a 31/12/2021
Terrenys i béns naturals	8.608,98	0,00	0,00	8.608,98
Construccions	33.491,02	0,00	0,00	33.491,02
Instal·lacions tècniques	4.377,99	0,00	0,00	4.377,99
Altres Instal·lacions	668,36	5.650,00	0,00	6.318,36
Mobiliari	3.765,04	0,00	0,00	3.765,04
Equips informàtics	15.687,09	0,00	0,00	15.687,09
Elements de transport	18.500,00	0,00	0,00	18.500,00
Altre immobilitzat material	2.242,10	0,00	0,00	2.242,10
<b>TOTAL</b>	<b>87.340,58</b>	<b>5.650,00</b>	<b>0,00</b>	<b>92.990,58</b>

Amortització acumulada	Saldo a 31/12/2020	Dotació	Baixes	Saldo a 31/12/2021
A.A. Construccions	(4.614,78)	(669,82)	0,00	(5.284,60)
A.A. Instal·lacions tècniques	(466,31)	(437,80)	0,00	(904,11)
A.A. Altres Instal·lacions	(9,52)	(90,38)	0,00	(99,90)
A.A. Mobiliari	(279,93)	(376,50)	0,00	(656,23)
A.A. Equips informàtics	(12.754,97)	(1.201,99)	0,00	(13.956,96)
A.A. Elements de transport	(1.557,04)	(2.960,00)	0,00	(4.517,04)
A.A. Altre Immobilitzat	(572,37)	(224,21)	0,00	(796,58)
<b>TOTAL</b>	<b>(20.254,72)</b>	<b>(5.960,70)</b>	<b>0,00</b>	<b>(26.215,42)</b>

Valor Net Comptable	Saldo a 31/12/2020	Saldo a 31/12/2021
Terrenys i béns naturals	8.608,98	8.608,98
Construccions	28.876,24	28.206,42
Instal·lacions tècniques	3.911,68	3.473,88
Altres Instal·lacions	658,84	6.218,46
Mobiliari	3.485,31	3.108,81
Equips informàtics	2.932,12	1.730,13
Elements de transport	16.942,96	13.982,96
Altre immobilitzat material	1.669,73	1.445,52
<b>TOTAL</b>	<b>67.085,86</b>	<b>66.775,16</b>

**FUNDACIÓ PRIVADA DE L'OBRA MERCEDÀRIA**

Exercici 2020:

<b>Cost</b>	<b>Saldo a 31/12/2019</b>	<b>Altes</b>	<b>Baixes</b>	<b>Saldo a 31/12/2020</b>
Terrenys i béns naturals	<b>8.608,98</b>	0,00	0,00	<b>8.608,98</b>
Construccions	<b>33.491,02</b>	0,00	0,00	<b>33.491,02</b>
Instal·lacions tècniques	<b>1.840,00</b>	2.537,99	0,00	<b>4.377,99</b>
Altres Instal·lacions	<b>0,00</b>	668,36	0,00	<b>668,36</b>
Mobiliari	<b>2.570,04</b>	1.195,00	0,00	<b>3.765,04</b>
Equips informàtics	<b>13.722,17</b>	1.964,92	0,00	<b>15.687,09</b>
Elements de transport	<b>0,00</b>	18.500,00	0,00	<b>18.500,00</b>
Altre immobilitzat material	<b>2.242,10</b>	0,00	0,00	<b>2.242,10</b>
<b>TOTAL</b>	<b>62.474,31</b>	<b>24.866,27</b>	<b>0,00</b>	<b>87.340,58</b>

<b>Amortització acumulada</b>	<b>Saldo a 31/12/2019</b>	<b>Dotació</b>	<b>Baixes</b>	<b>Saldo a 31/12/2020</b>
A.A. Construccions	<b>(3.946,48)</b>	(668,30)	0,00	<b>(4.614,78)</b>
A.A. Instal·lacions tècniques	<b>(242,51)</b>	(223,80)	0,00	<b>(466,31)</b>
A.A. Altres Instal·lacions	<b>0,00</b>	(9,52)	0,00	<b>(9,52)</b>
A.A. Mobiliari	<b>(84,92)</b>	(194,81)	0,00	<b>(279,93)</b>
A.A. Equips informàtics	<b>(11.648,03)</b>	(1.106,94)	0,00	<b>(12.754,97)</b>
A.A. Elements de transport	<b>0,00</b>	(1.557,04)	0,00	<b>(1.557,04)</b>
A.A. Altre Immobilitzat	<b>(347,54)</b>	(224,83)	0,00	<b>(572,37)</b>
<b>TOTAL</b>	<b>(16.269,48)</b>	<b>(3.985,24)</b>	<b>0,00</b>	<b>(20.254,72)</b>

<b>Valor Net Comptable</b>	<b>Saldo a 31/12/2019</b>	<b>Saldo a 31/12/2020</b>
Terrenys i béns naturals	8.608,98	8.608,98
Construccions	29.544,54	28.876,24
Instal·lacions tècniques	1.597,49	3.911,68
Altres Instal·lacions	0,00	658,84
Mobiliari	2.485,12	3.485,31
Equips informàtics	2.074,14	2.932,12
Elements de transport	0,00	16.942,96
Altre immobilitzat material	1.894,56	1.669,73
<b>TOTAL</b>	<b>46.204,83</b>	<b>67.085,86</b>



## FUNDACIÓ PRIVADA DE L'OBRA MERCEDÀRIA

### Béns immobles rebuts en herència

Amb data 16 de gener de 2014 es va formalitzar escriptura de donació de béns immobles, en la qual la Sra. Maria Teresa Jordá Ferrer va donar un immoble situat al carrer Mossèn Fenollar n° 5 d'Alacant a la Fundació, per un import total de 42.100,00 euros.

La Fundació va registrar aquests immobles amb contrapartida dins l'epígraf "Altres subvencions, donacions i llegats" del Patrimoni Net, el qual es traspasa a resultats en la mesura en que l'immoble es va amortitzant.

### 5.2 Altra informació

- a) Els coeficients d'amortització utilitzats per classes d'elements, són els següents:

Denominació	% Amortització
Construccions	2%
Instal·lacions tècniques	10%
Altres instal·lacions i utilitatges	25%
Mobiliari	10%
Equips informàtics	25%
Elements de transport	16%

- b) Tots els elements de l'immobilitzat material estan afectes a les diferents activitats que desenvolupa la Fundació.
- c) A data de tancament de l'exercici existeixen elements de l'immobilitzat material que estan totalment amortitzats, segons el següent detall:

	Exercici 2021	Exercici 2020
Construccions	0,00	0,00
Resta d'elements de l'immobilitzat material	10.879,12	10.879,12
<b>TOTAL</b>	<b>10.879,12</b>	<b>10.879,12</b>

- d) Als exercicis 2020 i 2021 no s'han realitzat alienacions o disposicions per altres mitjans d'elements de l'immobilitzat material.





## 6. Inversions immobiliàries

### 6.1 Anàlisi dels moviments

Les variacions enregistrades en aquest epígraf durant l'exercici han estat les següents:

Les variacions enregistrades en aquest epígraf són les següents:

Exercici 2021:

Cost	Saldo a 31/12/2020	Altes	Baixes	Saldo a 31/12/2021
Inversions en terrenys	29.740,44	0,00	0,00	29.740,44
<b>TOTAL</b>	<b>29.740,44</b>	<b>0,00</b>	<b>0,00</b>	<b>29.740,44</b>

Exercici 2020:

Cost	Saldo a 31/12/2020	Altes	Baixes	Saldo a 31/12/2021
Inversions en terrenys	29.740,44	0,00	0,00	29.740,44
<b>TOTAL</b>	<b>29.740,44</b>	<b>0,00</b>	<b>0,00</b>	<b>29.740,44</b>

Les inversions immobiliàries comptabilitzades per la Fundació es corresponen al 9,090909% de la finca rústica denominada "Can Xiol", situada en el terme municipal de Santa Perpètua de la Mogoda, adquirida en data 24 de març de 2011 a través d'herència, segons escriptura amb número de protocol 384 de la Sra. notària Maria de Lara Domínguez Martínez.

Aquesta finca no ha generat ni ingressos ni despeses durant els exercicis 2020 i 2021.

La finca està lliure de càrregues i no existeix cap obligació contractual amb ella a data de tancament del present exercici ni de l'anterior.

### 6.2 Altra informació

#### a) Subvencions, donacions i llegats rebuts relacionats amb les inversions immobiliàries.

El detall de llegats de capital pendents d'amortitzar és el següent:

Cost	Saldo a 31/12/2020	Saldo a 31/12/2021
Finca rústica Xiol	29.740,44	29.740,44
<b>TOTAL</b>	<b>29.740,44</b>	<b>29.740,44</b>



**b) Altres.**

- A data de tancament de l'exercici no existeixen elements que estiguin totalment amortitzats.
- No es tenen previstos costos de desmantellament en el valor dels actius.
- Durant el present exercici no s'han capitalitzat despeses financeres.
- Tots els actius estan ubicats dintre del territori de Catalunya.
- Els béns que componen les inversions immobiliàries no estan afectes a garanties.

**7. Béns del patrimoni històric i cultural**

L'Entitat no és titular de cap bé que reuneixi les característiques per a ser considerat dins d'aquest apartat.

**8. Immobilitzat intangible**

**8.1 Anàlisi dels moviments**

Les variacions enregistrades en aquest epígraf són les següents:

Exercici 2021:

<b>Cost</b>	<b>Saldo a 31/12/2020</b>	<b>Altes</b>	<b>Baixes</b>	<b>Saldo a 31/12/2021</b>
Propietat Industrial	<b>314,60</b>	0,00	0,00	<b>314,60</b>
Aplicacions informàtiques	<b>939,00</b>	0,00	0,00	<b>939,00</b>
Drets sobre béns cedits en ús	<b>277.350,00</b>	0,00	0,00	<b>277.350,00</b>
<b>TOTAL</b>	<b>278.603,60</b>	<b>0,00</b>	<b>0,00</b>	<b>278.603,60</b>

<b>Amortització acumulada</b>	<b>Saldo a 31/12/2020</b>	<b>Dotació</b>	<b>Baixes</b>	<b>Saldo a 31/12/2021</b>
A.A. Propietat Industrial	<b>(115,50)</b>	(31,46)	0,00	<b>(146,96)</b>
A.A. Aplicacions informàtiques	<b>(939,00)</b>	0,00	0,00	<b>(939,00)</b>
A.A. Drets sobre béns cedits en ús	<b>(77.250,00)</b>	(72.000,00)	0,00	<b>(149.250,00)</b>
<b>TOTAL</b>	<b>(78.304,50)</b>	<b>(72.031,46)</b>	<b>0,00</b>	<b>(150.335,96)</b>

<b>Valor Net Comptable</b>	<b>Saldo a 31/12/2019</b>	<b>Saldo a 31/12/2020</b>
Propietat Industrial	199,10	167,64
Aplicacions informàtiques	0,00	0,00
Drets sobre béns cedits en ús	200.100,00	128.100,00
<b>TOTAL</b>	<b>200.299,10</b>	<b>128.267,64</b>



Exercici 2020:

<b>Cost</b>	<b>Saldo a 31/12/2019</b>	<b>Altes</b>	<b>Baixes</b>	<b>Saldo a 31/12/2020</b>
Propietat Industrial	<b>314,60</b>	0,00	0,00	<b>314,60</b>
Aplicacions informàtiques	<b>939,00</b>	0,00	0,00	<b>939,00</b>
Drets sobre béns cedits en ús	<b>0,00</b>	277.350,00	0,00	<b>277.350,00</b>
<b>TOTAL</b>	<b>1.253,60</b>	<b>277.350,00</b>	<b>0,00</b>	<b>278.603,60</b>

<b>Amortització acumulada</b>	<b>Saldo a 31/12/2019</b>	<b>Dotació</b>	<b>Baixes</b>	<b>Saldo a 31/12/2020</b>
A.A. Propietat Industrial	<b>(83,95)</b>	(31,55)	0,00	<b>(115,50)</b>
A.A. Aplicacions informàtiques	<b>(939,00)</b>	0,00	0,00	<b>(939,00)</b>
A.A. Drets sobre béns cedits en ús	<b>0,00</b>	(77.250,00)	0,00	<b>(77.250,00)</b>
<b>TOTAL</b>	<b>(1.022,95)</b>	<b>(77.281,55)</b>	<b>0,00</b>	<b>(78.304,50)</b>

<b>Valor Net Comptable</b>	<b>Saldo a 31/12/2019</b>	<b>Saldo a 31/12/2020</b>
Propietat Industrial	230,65	199,10
Aplicacions informàtiques	0,00	0,00
Drets sobre béns cedits en ús	0,00	200.100,00
<b>TOTAL</b>	<b>230,65</b>	<b>200.299,10</b>

## 8.2 Altra informació

- a) Els coeficients d'amortització utilitzats per classes d'elements, són els següents:

<b>Denominació</b>	<b>% Amortització</b>
Propietat Industrial	<b>10%</b>
Aplicacions informàtiques	<b>33%</b>
Drets sobre béns cedits en ús	<b>25%</b>

- b) Tots els elements de l'immobilitzat intangible estan afectes a les diferents activitats que desenvolupa la Fundació.
- c) A data de tancament de l'exercici existeixen elements de l'immobilitzat intangible que estan totalment amortitzats, segons el següent detall:



## FUNDACIÓ PRIVADA DE L'OBRA MERCEDÀRIA

	<b>Exercici 2021</b>	<b>Exercici 2020</b>
Aplicacions informàtiques	939,00	939,00
Drets sobre béns cedits en ús	12.450,00	1.650,00
<b>TOTAL</b>	<b>13.389,00</b>	<b>2.589,00</b>

- d) Béns cedits en ús gratuïtament: característiques i l'import que s'hi ha assignat:

### Immobilitzat material en cessió

Cal indicar que la Fundació utilitza uns espais a través de cessió gratuïta.

La Fundació té registrats comptablement aquests béns cedits, com a immobilitzat intangible, la part del cost activat, o com a subvenció en capital, la part corresponent a la cessió gratuïta rebuda. En la mesura que va amortitzant els actius, es traspasa a resultat el mateix import com a ingrés de l'any. El detall d'aquests béns cedits en ús, i de l'import activat, és el següent:

	<b>Cost</b>	<b>VNC a 31/12/2021</b>	<b>VNC a 31/12/2020</b>
Pis Castelló Lires Dones	18.500,00	6.500,00	12.500,00
Pis parròquia Zaragoza	10.800,00	0,00	3.600,00
Local oficines Barcelona	86.400,00	57.600,00	72.000,00
Casa Llar La Mercè	160.000,00	64.000,00	112.000,00
Pis Lleida	1.650,00	0,00	0,00
<b>TOTAL</b>	<b>277.350,00</b>	<b>128.100,00</b>	<b>200.100,00</b>

## **9. Arrendaments i altres operacions de naturalesa similar**

### **9.1 Arrendaments financers**

L'Entitat no és titular de cap bé que reuneixi les característiques per a ser considerat dins d'aquest apartat.



## 9.2 Arrendaments operatius

DESCRIPCIÓ DEL BÉ	QUOTES RECONEGUDES COM A DESPESA		IMPORT PAGAMENTS MÍNIMS PER ARRENDAMENT	
	2021	2020	2021	2020
Renting Fotocopiadora	363,00	363,00	363,00	363,00
Lloguer pis Elche (PAO Alicante)	4.356,00	4.356,00	4.356,00	4.356,00
Lloguer Parròquia de la Mercè (Lleida)	0,00	7.200,00	0,00	7.200,00
Lloguers Cessió d'ús	25.800,00	25.800,00	25.800,00	25.800,00
<b>TOTAL</b>	<b>30.519,00</b>	<b>37.719,00</b>	<b>30.519,00</b>	<b>37.719,00</b>

Cap dels anteriors arrendaments implica pagaments mínims per sub-arrendament.

Els arrendaments per cessió d'ús són arrendaments gratuïts, pel que la contrapartida d'aquesta despesa és un ingrés per donatiu rebut.

La totalitat dels anteriors arrendaments es corresponen a elements necessaris per tal de dur a terme l'activitat fundacions de la Fundació.

## 10. Actius financers

La presentació d'informació, a efectes de la memòria, es fa per tipologies d'instruments financers, definits prenent en consideració la naturalesa de l'instrument i les categories establertes en les normes de registre i valoració.

D'acord amb el criteri de l'Institut de Comptabilitat i Auditoria de Comptes (BOICAC núm 87, setembre de 2011, consulta número 2), segons el qual els crèdits i dèbits amb les administracions públiques no derivats d'una relació contractual no es reflectiran en els apartats de la memòria relacionats amb els instruments financers, s'han exclòs les partides dels actius i passius financers.

### 10.1 Informació relacionada amb el balanç

A continuació es detallen, atenent a les categories establertes en la norma de registre i valoració novena, els actius financers a llarg termini, llevat de les inversions en el patrimoni d'entitats del grup, multigrup i associades.



<b>INSTRUMENTS DE PATRIMONI A LLARG TERMINI</b>	<b>Exercici 2021</b>	<b>Exercici 2020</b>
Actius financers a cost amortitzat		
Actius financers mantinguts per a negociar		
Actius financers a cost		
<b>TOTAL</b>	<b>0,00</b>	<b>0,00</b>

<b>ALTRES ACTIUS FINANCERS A LLARG TERMINI</b>	<b>Exercici 2021</b>	<b>Exercici 2020</b>
Actius financers a cost amortitzat		
Actius financers mantinguts per a negociar		
Actius financers a cost	22.920,00	22.560,00
<b>TOTAL</b>	<b>22.920,00</b>	<b>22.560,00</b>

Els actius financers a curt termini són els següents:

<b>INSTRUMENTS DE PATRIMONI A CURT TERMINI</b>	<b>Exercici 2021</b>	<b>Exercici 2020</b>
Actius financers a cost amortitzat		
Actius financers mantinguts per a negociar		
Actius financers a cost		
<b>TOTAL</b>	<b>0,00</b>	<b>0,00</b>

<b>DEUTORS COMERCIALS I ALTRES A COBRAR</b>	<b>Exercici 2021</b>	<b>Exercici 2020</b>
Actius financers a cost amortitzat		
Actius financers mantinguts per a negociar		
Actius financers a cost	25.172,04	23.072,04
<b>TOTAL</b>	<b>25.172,04</b>	<b>23.072,04</b>

<b>ALTRES ACTIUS FINANCERS A CURT TERMINI</b>	<b>Exercici 2021</b>	<b>Exercici 2020</b>
Actius financers a cost amortitzat		
Actius financers mantinguts per a negociar		
Actius financers a cost		
<b>TOTAL</b>	<b>0,00</b>	<b>0,00</b>

## 10.2 Usuaris i altres deutors

	<b>Exercici 2020</b>	<b>Augment</b>	<b>Disminució</b>	<b>Exercici 2021</b>
Usuaris i deutors per vendes i prestació de serveis	23.040,00	143.610,00	(141.510,00)	25.140,00
<b>TOTAL</b>	<b>23.040,00</b>	<b>143.610,00</b>	<b>(141.510,00)</b>	<b>25.140,00</b>

	<b>Exercici 2019</b>	<b>Augment</b>	<b>Disminució</b>	<b>Exercici 2020</b>
Usuaris i deutors per vendes i prestació de serveis	53.730,00	180.351,50	(211.041,50)	23.040,00
<b>TOTAL</b>	<b>53.730,00</b>	<b>180.351,50</b>	<b>(211.041,50)</b>	<b>23.040,00</b>





## 11. Passius financers

### 11.1 Informació relacionada amb el balanç

A continuació, es detallen les categories de passius financers a llarg termini:

<b>DEUTES AMB ENTITATS DE CRÈDIT A LL/T</b>	<b>Exercici 2021</b>	<b>Exercici 2020</b>
Dèbits i partides a pagar	0,00	0,00
Passius financers mantinguts per a negociar		
<b>TOTAL</b>	<b>0,00</b>	<b>0,00</b>

<b>ALTRES PASSIUS FINANCERS A LL/T</b>	<b>Exercici 2021</b>	<b>Exercici 2020</b>
Dèbits i partides a pagar	0,00	0,00
Passius financers mantinguts per a negociar		
<b>TOTAL</b>	<b>0,00</b>	<b>0,00</b>

Els passius financers a curt termini són els següents:

<b>DEUTES AMB ENTITATS DE CRÈDIT A C/T</b>	<b>Exercici 2021</b>	<b>Exercici 2020</b>
Dèbits i partides a pagar	0,00	0,00
Passius financers mantinguts per a negociar		
<b>TOTAL</b>	<b>0,00</b>	<b>0,00</b>

<b>ALTRES PASSIUS FINANCERS A C/T</b>	<b>Exercici 2021</b>	<b>Exercici 2020</b>
Dèbits i partides a pagar	45.660,70	48.937,27
Passius financers mantinguts per a negociar		
<b>TOTAL</b>	<b>45.660,70</b>	<b>48.937,27</b>

<b>CREDITORS COMERCIALS I ALTRES A PAGAR</b>	<b>Exercici 2021</b>	<b>Exercici 2020</b>
Dèbits i partides a pagar	24.775,06	16.001,87
Passius financers mantinguts per a negociar		
<b>TOTAL</b>	<b>24.775,06</b>	<b>16.001,87</b>

### 11.2 Classificació per venciments

		<b>Exercici 2021</b>	<b>Exercici 2020</b>
<b>ALTRES PASSIUS FINANCERS A C/T</b>	<b>Anys</b>	<b>45.660,70</b>	<b>48.937,27</b>
Altres passius financers	Un	45.660,70	48.937,27

		<b>Exercici 2021</b>	<b>Exercici 2020</b>
<b>CREDITORS COMERCIALS I ALTRES A PAGAR</b>	<b>Anys</b>	<b>39.141,90</b>	<b>32.519,53</b>
Proveïdors	Un	0,00	4.748,40
Creditors varis	Un	7.871,18	1.436,54
Personal (remuneracions pendents)	Un	8.650,90	9.316,93
Altres deutes amb les AAPP	Un	14.366,84	16.517,66
Periodificacions a curt termini	Un	8.252,98	500,00



### 11.3 L'import dels deutes amb garantia real, amb indicació de la seva forma i naturalesa.

No hi ha DEUTES AMB GARANTIA REAL.

## 12. Fons propis

Les variacions enregistrades en aquest epígraf durant l'exercici han estat les següents:

<b>EXERCICI 2021</b>	<b>Saldo a 31/12/2020</b>	<b>Distribució de resultat</b>	<b>Altres</b>	<b>Saldo a 31/12/2021</b>
Fons Fundacional	30.000,00			30.000,00
Romanent	167.620,52	(50.289,74)		117.330,78
Resultat de l'exercici	(50.289,74)	50.289,74	(27.662,77)	(27.662,77)
<b>TOTAL Fons Propis</b>	<b>147.330,78</b>	<b>0,00</b>	<b>(27.662,77)</b>	<b>119.668,01</b>

<b>EXERCICI 2020</b>	<b>Saldo a 31/12/2019</b>	<b>Distribució de resultat</b>	<b>Altres</b>	<b>Saldo a 31/12/2020</b>
Fons Fundacional	30.000,00			30.000,00
Romanent	222.387,61	(54.767,09)		167.620,52
Resultat de l'exercici	(54.767,09)	54.767,09	(50.289,74)	(50.289,74)
<b>TOTAL Fons Propis</b>	<b>197.620,52</b>	<b>0,00</b>	<b>(50.289,74)</b>	<b>147.330,78</b>

## 13. Subvencions, donacions i llegats

### 13.1 Subvencions, donacions i llegats de capital

Totes les subvencions, donatius i llegats que figuren en el Balanç i en el Compte de Pèrdues i Guanys estan directament vinculades a les activitats que realitza la Fundació.

La Fundació ha complert amb totes les condicions associades a les subvencions, donacions i llegats rebuts.



## FUNDACIÓ PRIVADA DE L'OBRA MERCEDÀRIA

### Subvencions, donacions i llegats a l'explotació

Els ingressos de la Fundació per a les activitats, són els que es detallen a continuació:

	<b>Exercici 2021</b>	<b>Exercici 2020</b>
Subvencions oficials a les activitats (*)	104.684,70	147.990,27
Subvencions, donacions i llegats traspassats al resultat	75.393,76	79.255,37
Ingressos per donatius i altres ingressos	339.293,83	285.639,78
Reintegrament de subvencions	(6.666,66)	(5.674,57)
<b>TOTAL</b>	<b>512.705,63</b>	<b>507.210,85</b>

(\*) El detall de les subvencions oficials a les activitats pel dos darrers exercicis és el següent:

<b>Entitat atorgant</b>	<b>31/12/2021</b>	<b>31/12/2020</b>
Seguretat Social	195,00	376,77
Ajuntament de Barcelona	12.000,00	12.000,00
Ajuntament de Lleida	2.600,64	4.174,27
Ajuntament de Zaragoza	1.500,00	500,00
Ajuntament d'Elche	10.000,00	10.000,00
Diputació de Barcelona	0,00	2.071,41
Generalitat de Catalunya – Serveis Social	8.640,30	41.787,82
Generalitat de Catalunya – Departament de Justícia	0,00	22.080,00
Generalitat de Catalunya – COVID	0,00	5.000,00
Generalitat de Catalunya – Atenció persones sense llar	19.870,63	0,00
Fundación Caja Castellón	50.000,00	50.000,00
	<b>104.684,70</b>	<b>147.990,27</b>

La Fundació ha destinat les subvencions rebudes als diferents projectes que formen la seva activitat fundacional, complint amb totes i cada una de les condicions associades a les subvencions, donacions i llegats rebuts.

### Subvencions, donacions i llegats en capital

El detall de les subvencions, donacions i llegats imputats com a Patrimoni Net en el balanç de la Fundació vigents a data de tancament és el següent:



## FUNDACIÓ PRIVADA DE L'OBRA MERCEDÀRIA

### Exercici 2021

ENTITAT	FINALITAT	31/12/2020	Altes/baixes	Traspàs a resultat	31/12/2021
Maria Teresa Jordá	Terreny pis Alicante	8.608,98	0,00	0,00	8.608,98
	Construcció pis Alicante	28.876,24	0,00	(669,82)	28.206,42
Maria Valls Paradell	9,090909% Finca rústica Can Xiol	29.740,44	0,00	0,00	29.740,44
Fundació Roviralta	Compra vehicle	13.737,53	0,00	(2.400,00)	11.337,53
Rita Pérez	Mobiliari llar la Mercè	1.172,85	0,00	(119,50)	1.053,35
Roca Sanitarios, S.A.	Sanitaris llars	1.595,02	0,00	(164,17)	1.430,85
Diputació Castellón	Compra porta blindada	396,94	0,00	(40,27)	356,67
Varis	Béns Ceditos en Dret d'ús	200.100,00	0,00	(72.000,00)	128.100,00
<b>Total</b>		<b>284.228,00</b>	<b>0,00</b>	<b>(75.393,76)</b>	<b>208.834,24</b>

### Exercici 2020

ENTITAT	FINALITAT	31/12/2019	Altes/baixes	Traspàs a resultat	31/12/2020
Maria Teresa Jordá	Terreny pis Alicante	8.608,98	0,00	0,00	8.608,98
	Construcció pis Alicante	29.544,54	0,00	(668,30)	28.876,24
Maria Valls Paradell	9,090909% Finca rústica Can Xiol	29.740,44	0,00	0,00	29.740,44
Fundació Roviralta	Compra vehicle	0,00	15.000,00	(1.262,47)	13.737,53
Rita Pérez	Mobiliari llar la Mercè	0,00	1.195,00	(22,15)	1.172,85
Roca Sanitarios, S.A.	Sanitaris llars	0,00	1.641,73	(46,71)	1.595,02
Diputació Castellón	Compra porta blindada	0,00	402,68	(5,74)	396,94
Varis	Béns Ceditos en Dret d'ús	0,00	277.350,00	(77.250,00)	200.100,00
<b>Total</b>		<b>67.893,96</b>	<b>295.589,41</b>	<b>(79.255,37)</b>	<b>284.228,00</b>

La Fundació ha complert amb totes les condicions associades a les subvencions, donacions i llegats rebuts.

## 14. Situació fiscal

### 14.1. Impost sobre beneficis

El resultat de l'exercici ha estat negatiu per import de 27.662,77 euros (negatiu per import de 50.289,74 euros a l'exercici 2020), una vegada deduïda la despesa per Impost sobre Beneficis de 0,00 euros.



## TIPUS IMPOSITIU

La Fundació està inclosa entre les Entitats regulades en el Títol II, de la Llei 49/2002 de 23 de desembre de "Régimen fiscal de las Entidades sin fines lucrativos y de los Incentivos fiscales al mecenazgo". La Fundació ha comunicat a l'Administració Tributària l'opció, tal i com preveu el Reial Decret 1270/2003 de 10 d'octubre, per l'aplicació del règim fiscal especial regulat en Títol II de la Llei 49/2002 atès que compleix tots els requisits establerts en l'article 3er. de l'esmentada Llei.

D'acord amb el que estableix l'article 10 de la Llei 49/2002 de 23 de desembre, el tipus impositiu aplicable als rendiments subjectes i no exempts, obtinguts per les entitats incloses al Capítol II de l'esmentada Llei, és del 10%.

### Conciliació del resultat comptable i la base imposable de l'impost

	<b>Compte de P i G</b>	<b>A través de P i G</b>
Rtat. comptable de l'exerc. després IS		<b>(27.662,77)</b>
	Augments	Disminucions
Impost s/ societats	.....	.....
<b>Diferències permanents</b>		<b>27.662,77</b>
Rendiments exempts en base Llei 49/02	<b>27.662,77</b>	.....
<b>Base imposable (Result. fiscal)</b>		<b>0,00</b>

### 14.2. Altres tributs

No existeix cap circumstància de caràcter significatiu en relació amb altres tributs.



## 15. Ingressos i despeses

### 15.1. Despeses derivades del funcionament de l'òrgan de govern

En el compte de resultats del present exercici no hi ha despeses derivades del funcionament de l'òrgan de govern de l'entitat.

### 15.2. Ajuts concedits i altres despeses

Durant l'exercici 2021 i l'exercici anterior, s'han concedits ajuts pels imports detallats a la Nota 1.c) de la present memòria.

### 15.3. Aprovisionaments, Despeses de personal i Pèrdues, deterioraments i variació de les provisions per operacions de les activitats:

No existeix saldo corresponent a l'epígraf d'*Aprovisionaments* a data de tancament del present exercici. A data de tancament de l'exercici 2020, l'import corresponent a aquest epígraf va ser de 145,90 euros.

El detall i import de la partida de *Despeses de personal* a data de tancament dels dos darrers exercicis és el següent:

Concepte	Exercici 2021	Exercici 2020
Sous i Salariis	(247.862,21)	(269.996,95)
Indemnitzacions	(5.358,00)	0,00
Seguretat Social	(81.649,34)	(80.376,63)
Altres despeses socials	(195,00)	(1.066,05)
	<b>(335.064,55)</b>	<b>(351.439,63)</b>

Pel que fa a les pèrdues, deterioraments i variació de les provisions per operacions de les activitats, no hi ha saldo per aquest concepte al Compte de Resultats del present exercici ni de l'anterior.

### 15.4. Detall de la partida "Altres resultats"

Els resultats originats fora de l'activitat normal de la Fundació i inclosos en la partida d'*altres resultats* són positius per import de 5.151,44 euros (positius per import de 3.243,11 euros en l'exercici 2020).

## 16. Provisions i contingències

No existeix la rúbrica de provisions i contingències, en el Passiu del Balanç.





## 17. Aplicació d'elements patrimonials i d'ingressos a finalitats estatutàries

### 17.1 Informació sobre els actius corrents i no corrents que estan directament vinculats al compliment de les finalitats estatutàries.

a) Actius no corrents que formen part de la dotació fundacional:

No existeixen actius no corrents que formen part de la dotació fundacional a data del present exercici ni de l'anterior.

b) Actius corrents que formen part de la dotació fundacional:

Béns i drets que formen part de la Dotació Fundacional	Partida Balanç	Saldo inicial	Augm.	Dism.	Saldo final
Tresoreria	B.VII.1	30.000,00			30.000,00
<b>T O T A L</b>		<b>30.000,00</b>	<b>0,00</b>	<b>0,00</b>	<b>30.000,00</b>

c) Actius corrents i no corrents que no formen part de la dotació fundacional:

Tots els elements estan afectes a les diferents activitats que desenvolupa la Fundació.

### 17.2 Finalitats Fundacionals

Càlcul pel qual es determinen les partides significatives a través de les quals es pot comprovar el compliment de les finalitats:

**FUNDACIÓ PRIVADA DE L'OBRA MERCEDÀRIA**

<b>Descripció</b>	<b>31/12/2021</b>
Prestacions de serveis	143.610,00
Ingressos rebuts amb caràcter periòdic	46.925,00
Ingressos de promocions, patrocinadors i col·laboracions	
Subvencions oficials a les activitats	104.684,70
Donacions i altres ingressos per a activitats	292.368,83
Altres subvencions, donacions i llegats incorporats al resultat de l'exercici	
Treballs realitzats per l'entitat per al seu actiu	
Ingressos per arrendaments	
Ingressos per serveis al personal	
Ingressos accessoris i altres de gestió corrent	
Subvencions, donacions i llegats traspassats al resultat de l'exercici	75.393,76
Ingressos financers	
Variació de valor raonable en instruments financers	
Resultat per alienació d'instruments financers	
Deterioraments i pèrdues (reversions)	
Resultats per alienacions i altres	
Altres resultats	5.151,44
Reintegrament d'ajuts i assignacions	(6.666,66)
<b>Ingressos (1)</b>	<b>661.467,07</b>
Resultat positiu obtingut amb l'alienació o gravamen dels béns que es reinverteixin en l'adquisició o el millorament d'altres béns (2.1)	0,00
-	
Subvencions, donacions i llegats no reintegrables amb finalitat específica, traspassats al resultat de l'exercici (2.2)	75.393,76
-	
Subvencions, donacions i llegats no reintegrables, de caràcter monetari i sense finalitat específica, destinats a incrementar la dotació (2.3)	0,00
-	
<b>Ajustos extracomptables negatius (resten a l'import) (3)=(Σ2)</b>	<b>75.393,76</b>
Ajust positiu comptabilitzat en el patrimoni net per canvis de criteris comptables o correcció d'errades (4)	0,00
-	
<b>Ajustos extracomptables positius (sumen a l'import) (5)=(4)</b>	<b>0,00</b>
<b>Ingressos ajustats (6)=(1-3+5)</b>	<b>586.073,31</b>

**FUNDACIÓ PRIVADA DE L'OBRA MERCEDÀRIA**

<b>Descripció</b>	<b>Despeses directes (a)</b>	<b>Despeses indirectes (b)</b>	<b>Total despeses 31/12/2021</b>
Ajuts concedits	155.288,29		<b>155.288,29</b>
Despeses per col·laboracions i per l'exercici del càrrec de membre de l'òrgan de govern			<b>0,00</b>
Treballs realitzats per altres entitats			<b>0,00</b>
Sous, salaris, càrregues socials i assimilats	313.289,49	21.775,06	<b>335.064,55</b>
Recerca i desenvolupament			<b>0,00</b>
Arrendaments i cànons	30.156,00	363,00	<b>30.519,00</b>
Reparacions i conservació		6.792,81	<b>6.792,81</b>
Serveis professionals independents		10.146,12	<b>10.146,12</b>
Transports			<b>0,00</b>
Primes d'assegurances	3.756,12	665,77	<b>4.421,89</b>
Serveis bancaris		2.555,53	<b>2.555,53</b>
Publicitat, propaganda i relacions públiques		1.899,29	<b>1.899,29</b>
Subministraments	35.266,33		<b>35.266,33</b>
Altres serveis		28.433,73	<b>28.433,73</b>
Tributs		749,80	<b>749,80</b>
Altres despeses de gestió corrent			<b>0,00</b>
Resultats per alienacions i altres			<b>0,00</b>
Altres resultats			<b>0,00</b>
Despeses financeres		0,34	<b>0,34</b>
Variació de valor raonable en instruments financers			<b>0,00</b>
Amortització de l'immobilitzat	72.669,82	5.322,34	<b>77.992,16</b>
Deterioraments i pèrdues			<b>0,00</b>
Resultats per alienacions i altres			<b>0,00</b>
Impost sobre beneficis			<b>0,00</b>
<b>Despeses (7)</b>	<b>610.426,05</b>	<b>78.703,79</b>	<b>689.129,84</b>


**FUNDACIÓ PRIVADA DE L'OBRA MERCEDÀRIA**

Imports de les dotacions anuals de l'amortització i deterioraments associats a les inversions vinculades directament a l'activitat fundacional (si segueix criteri d'inversió recursos propis en l'exercici) (8.1)	72.669,82		<b>72.669,82</b>
- Dotació amortització actius afectats directament amb l'activitat fundacional	72.669,82		<b>72.669,82</b>
Import de les despeses derivades de les subvencions, donacions i llegats, no reintegrables i amb finalitat específica, traspassats al resultat de l'exercici, i en correlació amb l'ajust extracomptable realitzat en els ingressos (8.2)			
<b>Ajustos extracomptables negatius (resten a l'import) (9)=(Σ8)</b>	<b>72.669,82</b>	<b>0,00</b>	<b>72.669,82</b>

Imports dels recursos propis destinats a finançar les inversions vinculades directament a l'activitat fundacional (si segueix criteri d'inversió recursos propis en l'exercici) (10)	5.650,00		<b>0,00</b>
- Inversions afectades directament amb l'activitat	5.650,00		0,00
Ajust negatiu comptabilitzat en el patrimoni net per canvis de criteris comptables o correcció d'errades (11)	0,00	0,00	<b>0,00</b>
-			0,00
<b>Ajustos extracomptables positius (sumen a l'import) (12)=(10)+(11)</b>	<b>5.650,00</b>	<b>0,00</b>	<b>0,00</b>

<b>Despeses ajustades (13)=(7-9+12)</b>	<b>543.406,23</b>	<b>78.703,79</b>	<b>622.110,02</b>
---	-------------------	------------------	-------------------

<b>Conceptes (importos en euros)</b>	<b>31/12/2021</b>
Ingressos ajustats (6)	586.073,31
Despeses indirectes ajustades (13b)	78.703,79
<b>Ingressos nets ajustats (14)=(6-13b)</b>	<b>507.369,52</b>
<b>Import d'aplicació obligatòria al compliment directe de les finalitats fundacionals (15)=((14)*70% o el % superior fixat als estatuts)</b>	<b>355.158,66</b>
Imports executats al compliment directe de les finalitats fundacionals (13a)	543.406,23
<b>Compliment (+) o incompliment (-) (16)=(13a-15)</b>	<b>188.247,57</b>



## FUNDACIÓ PRIVADA DE L'OBRA MERCEDÀRIA

Determinació del destí dels ingressos a finalitats fundacionals segons el que s'estableix legalment:

Exercici	Ingressos nets ajustats (14)	Import aplicació obligatòria (15)	Imports executats al compliment directe en l'exercici (S13a)	Aplicació de recursos al compliment directe de les finalitats fundacionals (13a)				Import pendent
				2019	2020	2021	Total	
2019	507.362,40	355.153,68	549.651,20	549.651,20			549.651,20	0,00
2020	580.365,44	406.255,81	635.270,62		635.270,62		635.270,62	0,00
2021	507.369,52	355.158,66	543.406,23			543.406,23	543.406,23	0,00
<b>Total</b>		<b>1.116.568,15</b>	<b>1.728.328,05</b>	<b>549.651,20</b>	<b>635.270,62</b>	<b>543.406,23</b>	<b>1.728.328,05</b>	<b>0,00</b>

### 17.3 Compliment de Finalitats Fundacionals

Tal i com es dedueix de l'apartat anterior, la Fundació ha destinat més del 70% dels seus ingressos a finalitats fundacionals, amb la qual cosa s'ha complert amb el que s'estableix legalment:

A judici dels membres del patronat, no hi ha cap altre qüestió a destacar respecte al compliment de l'activitat fundacional i dels perceptors legals.

### 18. Fets posteriors al tancament

Amb posterioritat al tancament, no s'ha produït cap fet significatiu que afecti als presents Comptes Anuals.

### 19. Operacions amb parts vinculades

Durant el present exercici i l'anterior, no s'han produït operacions amb parts vinculades.



## 20. Altra informació

### 20.1 Plantilla mitja

El nombre mitjà de persones ocupades durant els dos darrers exercicis, distribuït per tipologia de contractes, és el següent:

	TOTAL		HOMES		DONES	
	2021	2020	2021	2020	2021	2020
Personal fix	13,99	9,95	4,44	0,95	9,55	9,00
Personal eventual	0,96	3,45	0,71	3,12	0,25	0,33
<b>TOTAL</b>	<b>14,95</b>	<b>13,40</b>	<b>5,15</b>	<b>4,07</b>	<b>9,80</b>	<b>9,33</b>

El nombre mitjà de persones ocupades durant l'exercici, distribuït per categories, és el següent:

	TOTAL 2021	HOMES 2021	DONES 2021
Direcció	1,00	0,00	1,00
Administració	1,00	0,00	1,00
Altres personal	12,95	5,15	7,80
<b>TOTAL</b>	<b>14,95</b>	<b>5,15</b>	<b>9,80</b>

### 20.2 Tramitació autoritzacions al protectorat

No hi ha tramitades autoritzacions al Protectorat per cap tipus d'operació.

### 20.3 Operacions amb garantia

Segons les disposicions legals vigents les liquidacions dels impostos no poden considerar-se definitives fins que no hagin estat inspeccionades per les autoritats fiscals, o bé hagi transcorregut el termini de prescripció legal.

A la data de formulació de la present memòria els diferents impostos als que està subjecte la Fundació no han estat inspeccionats, no existint segons els Patrons, contingències significatives que poguessin derivar-se de la revisió dels exercicis oberts a inspecció.



#### **20.4 Descripció de les entitats sotmeses a una unitat de decisió quan l'Entitat sigui o no sigui de major actiu**

Durant l'exercici al que fa referència la present memòria, l'Entitat no pertany a cap unitat de decisió.

#### **20.5 Codi de conducta d'inversions financeres temporals**

El Patronat de la Fundació ha pres consciència del Codi de conducta de les entitats sense afany de lucre per la realització d'inversions financeres, acordat el 20 de febrer de 2019, pel Consell de la Comissió Nacional del Mercat de Valors, comproment-se a seguir les regles específiques a les que s'han d'ajustar les inversions financeres en base a l'esmentada normativa.

criteris del codi de conducta seguits per la Fundació:

- 1- Les inversions financeres temporals en instruments financers s'han realitzat en valors subjectes en l'àmbit de supervisió de la C.N.M.V.
- 2- A efectes del que disposa aquest codi, es consideren inversions financeres temporals qualsevol inversió en instruments financeres, amb excepció de les inversions que estiguin subjectes a restriccions de lliure disposició per virtut del títol fundacional, dels estatus de l'entitat o de la normativa que li sigui d'aplicació; i la part del patrimoni de l'entitat que provingui d'aportacions efectuades pel fundador, per donants o per associats amb subjecció a requisits de no disposició o amb vocació de permanència. Així mateix, es consideren instruments financers el recollits en l'Annex d'Instruments financers compresos en l'article 2 de la Llei del Mercat de Valors.

criteris selecció d'inversions:

Es valora i es vigila sempre que es produeixi l'equilibri necessari entre la **seguretat, liquidesa i rendibilitat** que ofereixen les diferents possibilitats d'inversió, atenent les condicions del mercat en el moment de la contractació.

D'altra banda, l'estratègia d'inversió és **coherent** amb el perfil i duració dels passius i les previsions de tresoreria, també es **diversifica el risc** corresponent a les inversions. A més, i amb l'objecte de preservar la **liquidesa** de les inversions, l'Entitat porta a terme les seves inversions en valors o instruments financers negociats en mercats regulats o sistemes multilaterals de negociació, i la inversió en institucions d'inversió col·lectiva amb reemborsament diari harmonitzades a nivell europeu o equivalents. Finalment, la política d'inversió dóna especial importància a la **preservació del capital**.

L'Entitat no ha portat a terme inversions especulatives (Vendes a curt, futurs i opcions, excepte que aquests fossin amb la finalitat de cobertura, o qualsevol altra inversió de naturalesa anàloga.



## **20.6 Components del Patronat**

Els components de l'òrgan de govern, a data de tancament del present exercici, són els següents:

<b>NOM</b>	<b>CÀRREC PATRONAT</b>
Sr. José-Juan Galve Ardid	President
Sr. Jesús Bel Gaudó	Vicepresident 1r
Sr. Jesús Pio Roy Gaudó	Secretari
Sr. Domingo Lorenzo Mezquita	Tresorer
Sr. José M. Carod Félez	Vocal
Sr. Fermín Delgado Ramírez	Vocal
Sr. Ángel Jiménez Martínez	Vocal
Sr. Luís Roberto Mejía Salazar	Vocal
Sr. José-Miguel Monzón Garcia	Vocal
Sr. Joaquín Pina Pérez	Vocal
Sr. Florencio Rosselló Avellanas	Vocal
Sr. Álvaro Enrique Sican Nistal	Vocal
Sr. José Leonardo Sánchez Contreras	Vocal
Sr. Vicente Zamora Martin	Vocal

Durant el present exercici no s'han produït modificacions en la composició del Patronat de la Fundació.





## 21. Informació segmentada

El detall del compte de resultats segmentat per activitats, dels exercicis 2020 i 2021 és el següent:

<b>EXERCICI 2021</b>	<b>Acompanyar persones en llibertat i normalitzar la seva vida en societat. Art.7 1º</b>	<b>TOTAL</b>
<b><u>INGRESSOS</u></b>	<b>661.467,07</b>	<b>661.467,07</b>
Vendes i prestació serveis	143.610,00	143.610,00
Ingressos periòdics	46.925,00	46.925,00
Subvencions a l'explotació	104.684,70	104.684,70
Subvencions en capital traspasades a resultat	75.393,76	75.393,76
Donacions i altres ingressos a les activitats	292.368,83	292.368,83
Reintegrament de subvencions	(6.666,66)	(6.666,66)
Altres resultats	5.151,44	5.151,44
<b><u>DESPESES D'ACTIVITAT</u></b>	<b>689.129,84</b>	<b>689.129,84</b>
Ajuts concedits	155.288,29	155.288,29
Aprovisionaments	0,00	0,00
Altres despeses externes	0,00	0,00
Arrendaments	30.519,00	30.519,00
Reparació i conservació	6.792,81	6.792,81
Serveis de professionals independents	10.146,12	10.146,12
Transports	0,00	0,00
Primes Assegurances	4.421,89	4.421,89
Serveis bancaris	2.555,53	2.555,53
Publicitat i propaganda	1.899,29	1.899,29
Subministraments	35.266,33	35.266,33
Altres despeses	28.433,73	28.433,73
Altres tributs	749,80	749,80
Sous i salaris i assimilats	253.220,21	253.220,21
Seguretat Social	81.649,34	81.649,34
Altres despeses de personal	195,00	195,00
Dotació amortització	77.992,16	77.992,16
Despesa financera	0,34	0,34
Despeses excepcionals	0,00	0,00
<b>RESULTAT EXERCICI 2021</b>	<b>(27.662,77)</b>	<b>(27.662,77)</b>



<b>EXERCICI 2020</b>	<b>Acompanyar persones en llibertat i normalitzar la seva vida en societat. Art.7 1º</b>	<b>TOTAL</b>
<b><u>INGRESSOS</u></b>	<b>659.821,31</b>	<b>659.821,31</b>
Vendes i prestació serveis	139.290,00	139.290,00
Subvencions a l'explotació	156.490,27	156.490,27
Subvencions en capital traspàs a resultat	79.255,37	79.255,37
Donacions i altres ingressos a les activitats	277.139,78	277.139,78
Ingressos altres activitats	1.294,06	1.294,06
Altres resultats	6.351,83	6.351,83
<b><u>DESPESES D'ACTIVITAT</u></b>	<b>710.111,05</b>	<b>710.111,05</b>
Ajuts concedits	149.697,31	149.697,31
Aprovisionaments	145,90	145,90
Altres despeses externes	668,27	668,27
Arrendaments	37.719,00	37.719,00
Reparació i conservació	16.750,21	16.750,21
Serveis de professionals independents	12.272,53	12.272,53
Transports	0,00	0,00
Primes Assegurances	4.080,27	4.080,27
Serveis bancaris	2.995,89	2.995,89
Publicitat i propaganda	2.393,05	2.393,05
Subministraments	30.117,38	30.117,38
Altres despeses	11.396,65	11.396,65
Altres tributs	184,38	184,38
Sous i salaris i assimilats	269.996,95	269.996,95
Seguretat Social	80.376,63	80.376,63
Altres despeses de personal	1.066,05	1.066,05
Dotació amortització	81.266,79	81.266,79
Despesa financera	200,50	200,50
Despeses excepcionals	3.108,72	3.108,72
Reintegrament de subvencions	5.674,57	5.674,57
<b>RESULTAT EXERCICI 2020</b>	<b>(50.289,74)</b>	<b>(50.289,74)</b>

## 22. Informació sobre aplaçaments de pagaments efectuats a proveïdors. D.A 3ª "Deure d'informació" Llei 15/2010, de 5 de juliol

En base a lo establert en la Disposició addicional tercera "Deure de d'informació" de la Llei 15/2010, de 5 de Juliol, s'informa sobre aplaçaments de pagaments efectuats a proveïdors.

	<b>Exercici 2021</b>	<b>Exercici 2020</b>
	<b>Dies</b>	<b>Dies</b>
Període mig de pagament a proveïdors	20,33	12,07
	<b>Import</b>	<b>Import</b>
Total pagaments realitzats	119.098,26	140.721,33
Total pagaments pendents	7.871,18	6.184,94



### **23. Signatures**

A judici dels membres del Patronat, no hi ha cap altra qüestió a destacar que faci conèixer i justifiqui el compliment de les finalitats fundacionals i dels preceptes legals.

A Barcelona, queden formulats els Comptes Anuals abreujats de la Fundació Privada de l'Obra Mercedària, els quals són signats pel Secretari de la Fundació amb el vist i plau del President.

El Secretari

Vist i plau del President

---

Sr. Jesús Pío Roy Gaudó

---

Sr. José-Juan Galve Ardid

**FUNDACIÓ PRIVADA DE  
L'OBRA MERCEDÀRIA**

\*\*\*\*\*

ANNEX 1

Memòria d'activitats 2021

Trabajar en PREVENCIÓN es evitar posibles conductas delictivas



*Centro Nutricional San Pedro Nolasco, Panamá*



Fundación  
Obra Mercedaria

MEMORIA  
2021



# LA ÚNICA VACUNA QUE NOS PROTEGE ANTE EL DELITO ES LA PREVENCIÓN

Fundación Obra Mercedaria



ENERO 2021



*Taller de pan, El Salvador*

## PREVENCIÓN

**Educamos para formar personas libres y prevenir futuras conductas delictivas** a través de escuelas, catequesis, talleres, actividades de ocio, testimonios, apadrinamientos, centros de promoción humana... y evitar así caer en las nuevas formas de cautividades.

Intervenimos en nuestras comunidades más desfavorecidas:

**Venezuela, Mozambique, Panamá, El Salvador, Guatemala**

## ESCUELAS

Comunidad	Alumnos
<b>- Panamá:</b>	
Ntra. Sra. de la Merced El Chorrillo.....	645
San Pedro Nolasco Burunga.....	520
<b>- Venezuela:</b>	
Colegio San Ramon Nonato.....	391
Tirso de Molina.....	915
<b>- Mozambique:</b>	
Escuela Ntra. Sra. do Livramento.....	2.887
<b>Total.....</b>	<b>5.358</b>

## CENTROS NUTRICIONALES

Comunidad	Comidas al día
Mozambique	50
Guatemala	400
El Salvador	260
Panamá	88
Venezuela	400
<b>Total</b>	<b>1.198</b>



**NO HAY JÓVENES MALOS;  
HAY JÓVENES QUE NO  
SABEN QUE PUEDEN SER  
BUENOS Y ALGUIEN TIENE  
QUE DECÍRSELO**

San Juan Bosco, fundador de los Salesianos



*Centro Penitenciario Pavoncito, Panamá*



**FEBRERO 2021**



## **ACOMPañAMIENTO**

**Dentro de las cárceles acompañamos, escuchamos y apoyamos a los privados de libertad tanto a nivel espiritual, humano y religioso, como a nivel jurídico y material.**

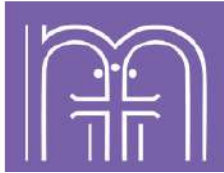
**En las comunidades de España acompañamos a 9.152 internos. Atendamos las cárceles de Teruel, Zuera, Mallorca, Alicante, Castellón, Valencia, Jóvenes, WadRas, Brians I en Barcelona y Lleida.**



MARZO 2021

# LA ÚNICA MEDICINA CONTRA EL SUFRIMIENTO, LA DELINCUENCIA Y TODOS LOS DEMÁS MALES DE LA HUMANIDAD, ES LA SABIDURÍA

Thomas Huxley, biólogo y filósofo británico



## REINSERCIÓN

Construimos una sociedad más justa y segura con hogares de acogida que ofrecemos a personas que salen de prisión sin apoyo, techo, comida, entorno familiar, y así poder rehacer sus vidas en libertad.

*Hogar Mercedario Zaragoza*

**Durante el 2021 en los Hogares:**

320 personas atendidas

113 plazas

30.721 pernoctaciones y comidas

# ES MÁS FÁCIL PREVENIR LAS MALAS COSTUMBRES QUE ERRADICARLAS

Benjamin Franklin, político estadounidense



ABRIL 2021



*La Casita, Alicante*

## Hogares de acogida

<b>Piso</b>	<b>Personas</b>	<b>Plazas</b>	<b>Estancias</b> Pernoctaciones y comidas
La Casita Pedro Arrupe de Alicante	29	5	519
Hogar Mercedario de Barcelona	67	9	2.818
Piso Lires Hombres de Castellón	24	5	293
Piso Lires Mujeres de Castellón	8	5	574
Llar Pare Jofré de Lleida	51	6	978
Llar la Mercè de Sant Feliu de Llobregat	43	18	4.605
Hogar Mercedario de Zaragoza	40	7	1.176
Hogar Madre de la Merced de El Salvador	16	16	1.938
Hogar Cristo Redentor de El Salvador	10	10	5.940
Hogar de Jóvenes de El Salvador	22	22	4.950
Hogar P. Juan Gilabert Jofré El Salvador	10	10	6.930
<b>TOTAL:</b>	<b>320</b>	<b>113</b>	<b>30.721</b>

# ODIA EL DELITO Y COMPADECE AL DELINCUENTE

Concepción Arenal, escritora y abogada



MAYO 2021



## Punto de Atención y Orientación

Programas

Personas  
atendidas

<b>Punto de Atención y Orientación</b>	<b>508</b>
<b>Socio-jurídico</b>	<b>39</b>
<b>Familias (banco alimentos)</b>	<b>289</b>
<b>Intrapenitenciario</b>	<b>194</b>
<b>Penitenciario</b>	<b>269</b>
<b>Postpenitenciario</b>	<b>76</b>
<b>Talleres</b>	<b>64</b>





# LA DELINCUENCIA Y LA MALA VIDA SON LA MEDIDA DEL FRACASO DE UN ESTADO

H.G. Wells, novelista británico



JUNIO 2021



*Niños apadrinados en Mozambique*

## **PADRINOS** *Tu solidaridad es su oportunidad*

A través de los **padrinos** tenemos una finalidad: dotar a los niños de oportunidades para acceder a los recursos básicos y educativos. Desde la Fundación creemos que los más pequeños deben tener una buena base para saber elegir el mejor camino y que **la educación es la mejor herramienta para evitar el ingreso a prisión en un futuro.**

Los padrinos destinan su ayuda en nuestras comunidades de **Guatemala, El Salvador, Panamá y Mozambique.**

<b>Com. Beneficiada</b>	<b>Num. padrinos</b>
<b>Xai-Xai</b>	<b>65</b>
<b>Maputo</b>	<b>15</b>
<b>Guatemala</b>	<b>65</b>
<b>El Salvador</b>	<b>203</b>
<b>Panamá</b>	<b>15</b>
<b>Total</b>	<b>363</b>

*Familias atendidas en Guatemala*

# EL OBJETIVO DE LA EDUCACIÓN ES LA VIRTUD Y EL DESEO DE CONVERTIRSE EN UN BUEN CIUDADANO

Platón, filósofo griego



JULIO 2021



## VOLUNTARIADO

- ✓ 50 voluntarios en España
- ✓ colaboran en:
  - hogares de Acogida
  - dentro de la Cárcel
  - Punto de Atención y Orientación
  - reparto Banco de Alimentos
- ✓ realizan:
  - talleres formativos
  - asesoría jurídica
  - acompañamiento humano y psicológico
  - acompañamiento espiritual

## EQUIPO

16 trabajadores en plantilla en las comunidades de Elche, Castellón, Zaragoza, Lleida y Barcelona

- dirección
- administración
- comunicación
- trabajadora social
- educadora social
- integradora social
- monitores



# CAPACITAR A LOS JÓVENES DE HOY EN EDUCACIÓN, CULTURA Y TRABAJO, GARANTIZA EL FUTURO SOCIALMENTE NORMALIZADO

P. José Sesma. Mercedario



AGOSTO 2021



*Taller Formas, Sant Feliu*

## TALLERES

Desde la Fundación creemos que los talleres formativos y laborales son de vital importancia y una oportunidad para esas personas que salen de prisión



*Taller Convivir, Elche*

# IGNORAR ES UNA FORMA DE MATAR PERO SIN ENSUCIARTE LAS MANOS

Mafalda, Quino, humorista gráfico



## SEPTIEMBRE 2021



## MEDIOS DE COMUNICACIÓN

### Conferencia Episcopal Española

Este 2021 en la presentación de la Memoria de Actividades de la Iglesia ha contado con el testimonio de la Directora de la Fundación, Núria Ortín, hablando sobre las cárceles y reinserción social

#### ✓ Televisión

**13: Solidarios por un bien común:** P. Jesús Bel sobre el Hogar Mercedario

#### ✓ Radio

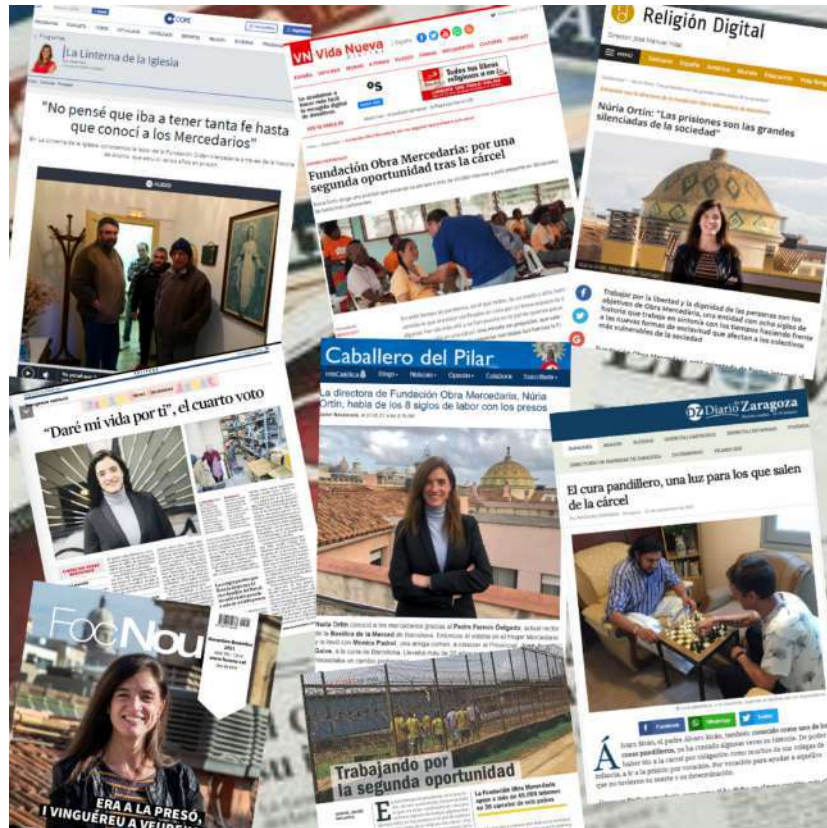
- **COPE:** Entrevista a Jony el «Streamer sin techo»...(y su ángel salvador)
- **Radio María:** El sentido del pan. P. José M.Carod. Reinserción a través del taller de formas (hostias)
- **Ràdio Estel:** entrevista a Núria Ortín sobre el sistema penitenciario
- **Catalunya Ràdio:** podcast "*Temps Mort*" sobre la cárcel de mujeres de WadRas, Barcelona

# MEJOR ES PREVENIR QUE CURAR

Erasmus de Rotterdam, filósofo humanista neerlandés



OCTUBRE 2021



## Prensa escrita

- **La Vanguardia:** «Daré mi vida por ti», el cuarto voto
- **Agència Balèria:** Servicio Información católica. Campaña solidaria Cuaresma 2021 – Palma de Mallorca
- **Diario de Zaragoza:** entrevista a Álvaro Sicán «El cura pandillero»
- **Vida Nueva.** Fundación Obra Mercedaria: por una segunda oportunidad tras la cárcel
- **InfoCatólica:** 8 siglos de labor con los presos
- **Servicio de Información Católica:** la labor de la Iglesia dentro y fuera de la cárcel
- **La Paeria:** Fundación Obra Mercedaria estrena sede en un local de la Empresa Municipal de Urbanismo
- **Foc Nou:** «Las prisiones son las grandes silenciadas de la sociedad»
- **Catalunya Religió:** «para responder entre todos qué significa ser persona» + Vídeo



# AYUDAS ECONÓMICAS

## Sector Público



Generalitat de Catalunya  
Departament de Justícia



Generalitat de Catalunya  
Institut Català d'Assistència  
i Serveis Socials



Ajuntament  
de Castelló



DIPUTACIÓ  
D  
CASTELLÓ



Ajuntament  
de Barcelona



Ajuntament d'Elx



Zaragoza  
AJUNTAMENT



Ajuntament de Lleida

## Fundaciones y organizaciones



CASA DELLO SPIRITO  
E DELLE ARTI



La Fundació amiga



CaixaBank

Fundación  
iberCaja

## Entidades



BISBAT DE LLEIDA



Fundació Privada  
Miarnau

## Pastoral penitenciaria



Pastoral Penitenciaria de Orihuela-Alicante



Pastoral  
Penitenciaria  
Diòcesis de Segorbe-Castellón

## Empresas



Attitude for growth



EVOLUTION YACHT AGENTS



by Publired



FUNDACIÓN  
Juan Perán  
Pikolinos

## Colaboración en producto



FUNDACIÓ  
BANC DELS ALIMENTS  
BARCELONA

Font & Conde  
~Advocats Associats~



PROTEC  
HEALTH CARE  
CONCEPTS  
FARMA



Fundació  
Banc dels Aliments  
COMARQUES DE LLEIDA

Materializamos  
Ideas



Palo  
Santo



EL BANC DE  
PRODUCTES  
NO ALIMENTARIS



PINTURAS  
PALACIOS



Creu Roja



Fundación  
Naturgy



PUIG

Copypelai  
SERVEI DE COPISTERIA

Metódica

# TRABAJA EN IMPEDIR DELITOS PARA NO NECESITAR CASTIGOS

Confucio, pensador chino



## NOVIEMBRE 2021



*Rehabilitación en Ca'n Illescas, Molins*

La Fundación Obra Mercedaria ha recibido **ayudas económicas** por parte del sector público, fundaciones, organizaciones, entidades bancarias y empresas para seguir trabajando y potenciando esta obra social de libertad y dignidad. Instituciones de todos los ámbitos y sectores han creído en una labor que apuesta por las personas en riesgo de exclusión social.

También han sido muy importantes las **colaboraciones en producto** que hemos recibido de empresas que nos han permitido desarrollar y potenciar nuestros proyectos de prevención, acompañamiento y reinserción social.

Este año agradecemos de manera especial la colaboración de **Roca Sanitario** con su aportación de material para nuestros hogares de la Fundación.



*Convenio con Fundación CaixaBank*



# EL PRINCIPIO DE LA SALVACIÓN ES LA ADVERTENCIA DEL PECADO

Séneca, filósofo romano



DICIEMBRE 2021



PAO Palma de Mallorca

## TRANSPARENCIA

### Ingresos

- Ingresos por actividades: 580.921,87
  - Subvenciones, donaciones y legados traspasados a resultado: 75.393,76
  - Otros resultados: 5.151,44
- TOTAL: 661.467,07€**

### Gastos

- Ayudas concedidas y otros gastos: 155.288,29
  - Gastos de personal: 335.064,55
  - Otros gastos de explotación: 120.784,50
  - Amortizaciones del inmovilizado: 77.992,16
  - Gastos financieros: 0,34
- TOTAL: 689.129,84€**

**RESULTADO: - 27.662,77€**

Cuentas auditadas por Busquet Economistas Auditores





***Voluntarios de Obra Mercedaria***



8.769



4.163



321



335

✓ Conócenos [www.obramercedaria.org](http://www.obramercedaria.org)

✓ Ayúdanos ES23-2100-500051-0200162080

✓ Contáctanos [info@obramercedaria.org](mailto:info@obramercedaria.org)



Fundación  
Obra Mercedaria